

DOB DU 15 FÉVRIER 2024

Rapport d'Orientation Budgétaire

<https://www.labanquepostale.com/content/dam/lbp/documents/etudes/finances-locales/2024/dob-instantane-janvier-2024.pdf>

Contexte général

- La loi NOTRe est venue étoffer les dispositions relatives au débat d'orientation budgétaire. Désormais, les EPCI comprenant au moins une commune de 3 500 habitants doivent rédiger un Rapport d'Orientation Budgétaire (ROB) afin de préparer le débat d'orientations budgétaires.

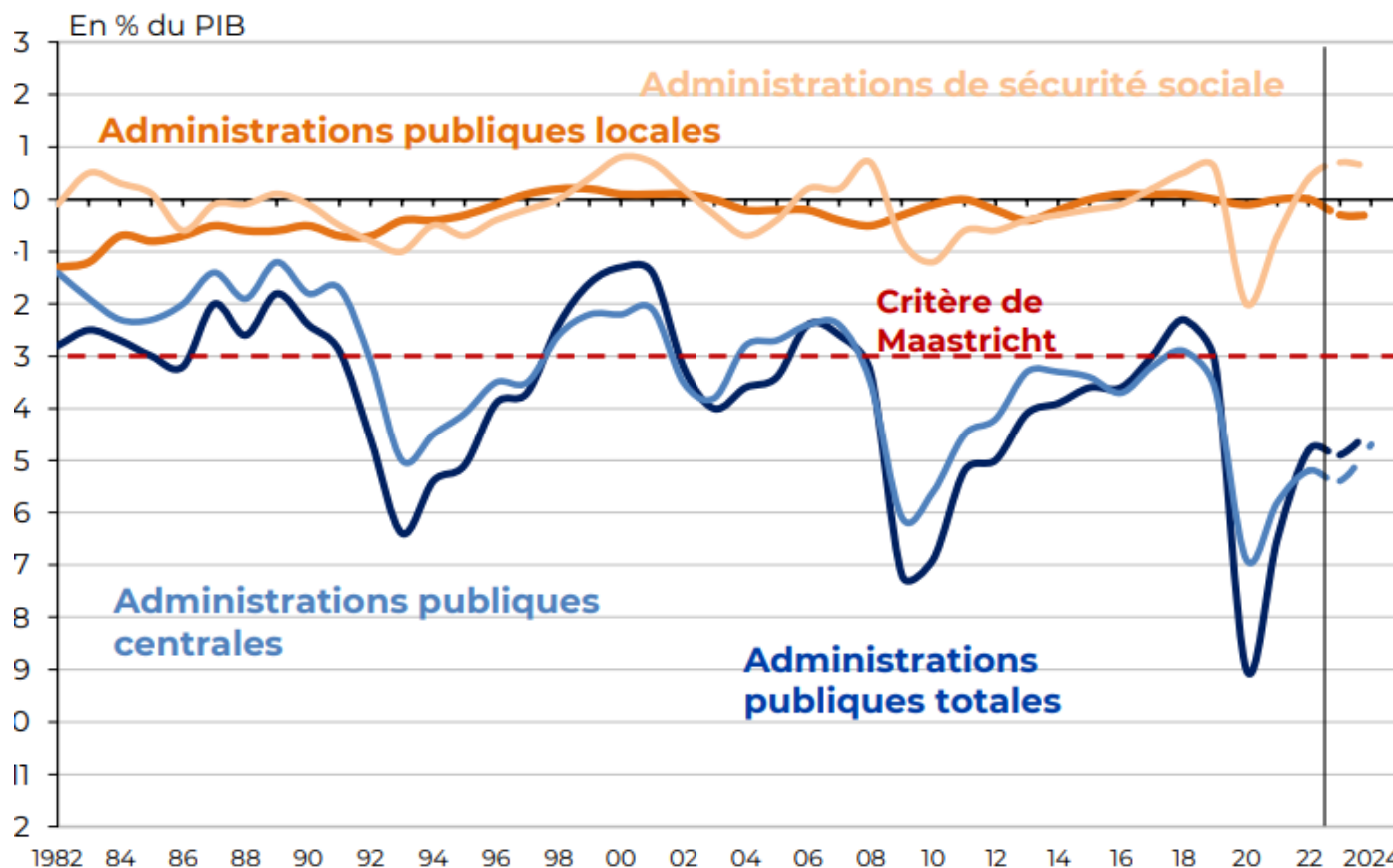
- Le ROB doit comporter les informations suivantes :
 - les orientations budgétaires envisagées,
 - la présentation des engagements pluriannuels,
 - des informations relatives à la structure et la gestion de la dette,
 - la structure des effectifs, les dépenses de personnel et la durée de travail.

Loi de Finances pour 2024

- Taux de croissance du PIB
 - + 0,8 en 2023, +2,5% en 2022, +6,25 % en 2021, -11,5 % en 2020, 1,5% en 2019 et 1,8% en 2018
 - +0,9 % en 2024
- Taux de croissance des prix à la consommation
 - + 4,9 % en 2023, +5,9 % en 2022, +1,25 % en 2021, 0,5 % en 2020, 1,1% en 2019 et 1,8% en 2018
 - +3,4% en 2024
 - Revalorisation des valeurs locatives en 2024 : 3,9 %
 - Revalorisation de la TVA : + 3%

Loi de Finances pour 2024

Le déficit des administrations publiques

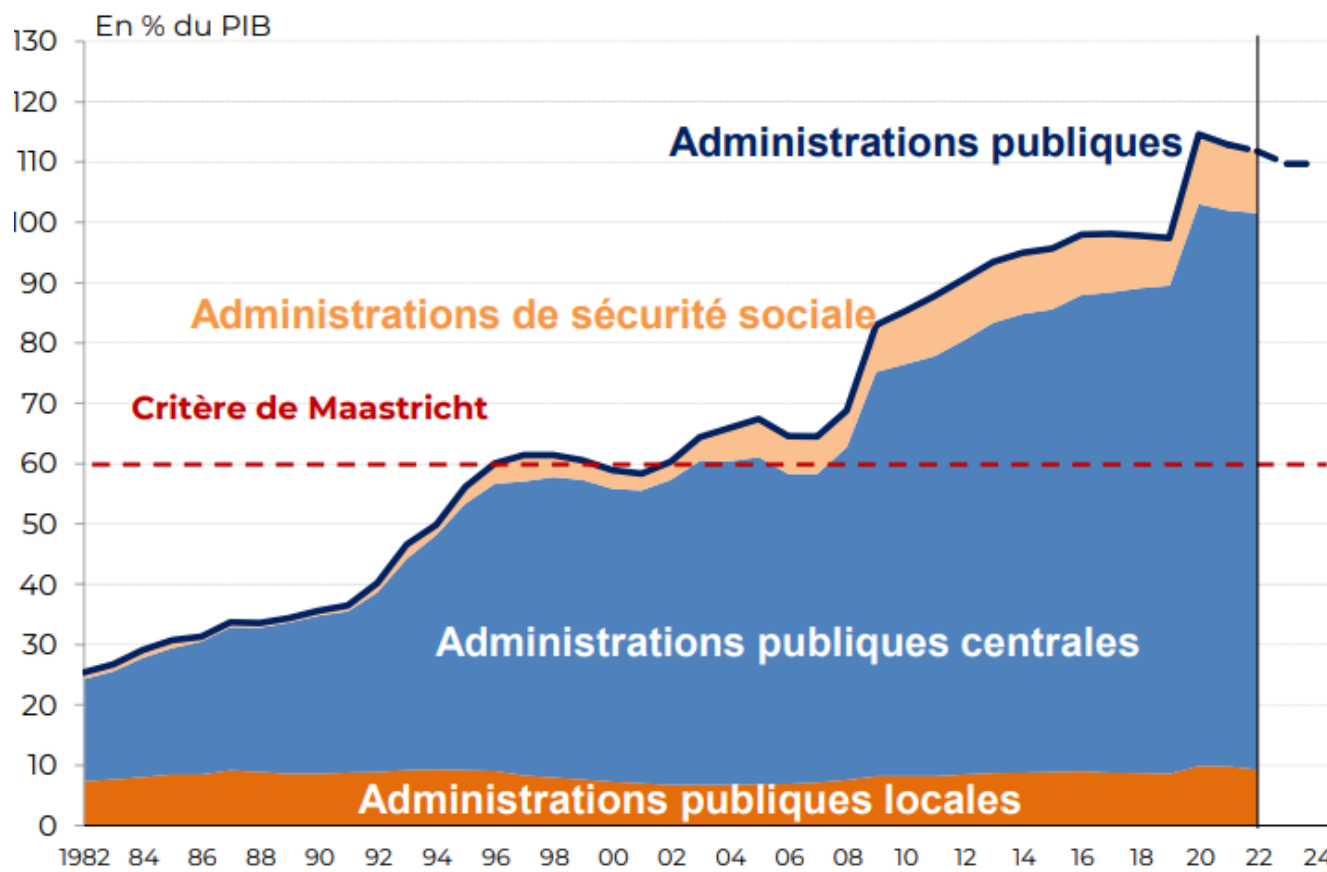


©La Banque Postale

(p)
Accusé de réception - Ministère de l'Intérieur
042-244200895-20240308-2024_02_01a-DE
Accusé certifié exécutoire
Réception par le préfet : 08/03/2024
Publication : 08/03/2024

Loi de Finances pour 2024

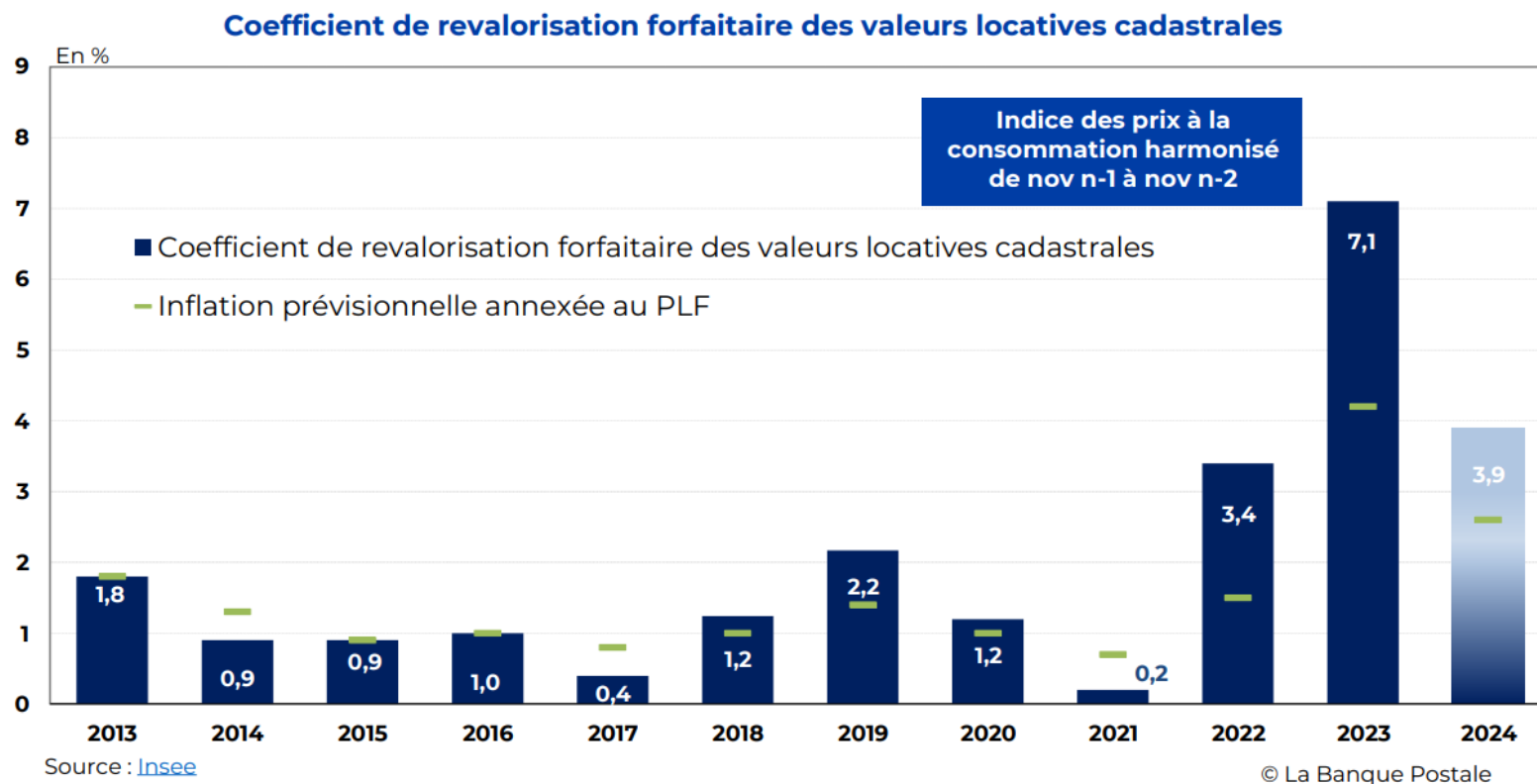
La dette des administrations publiques



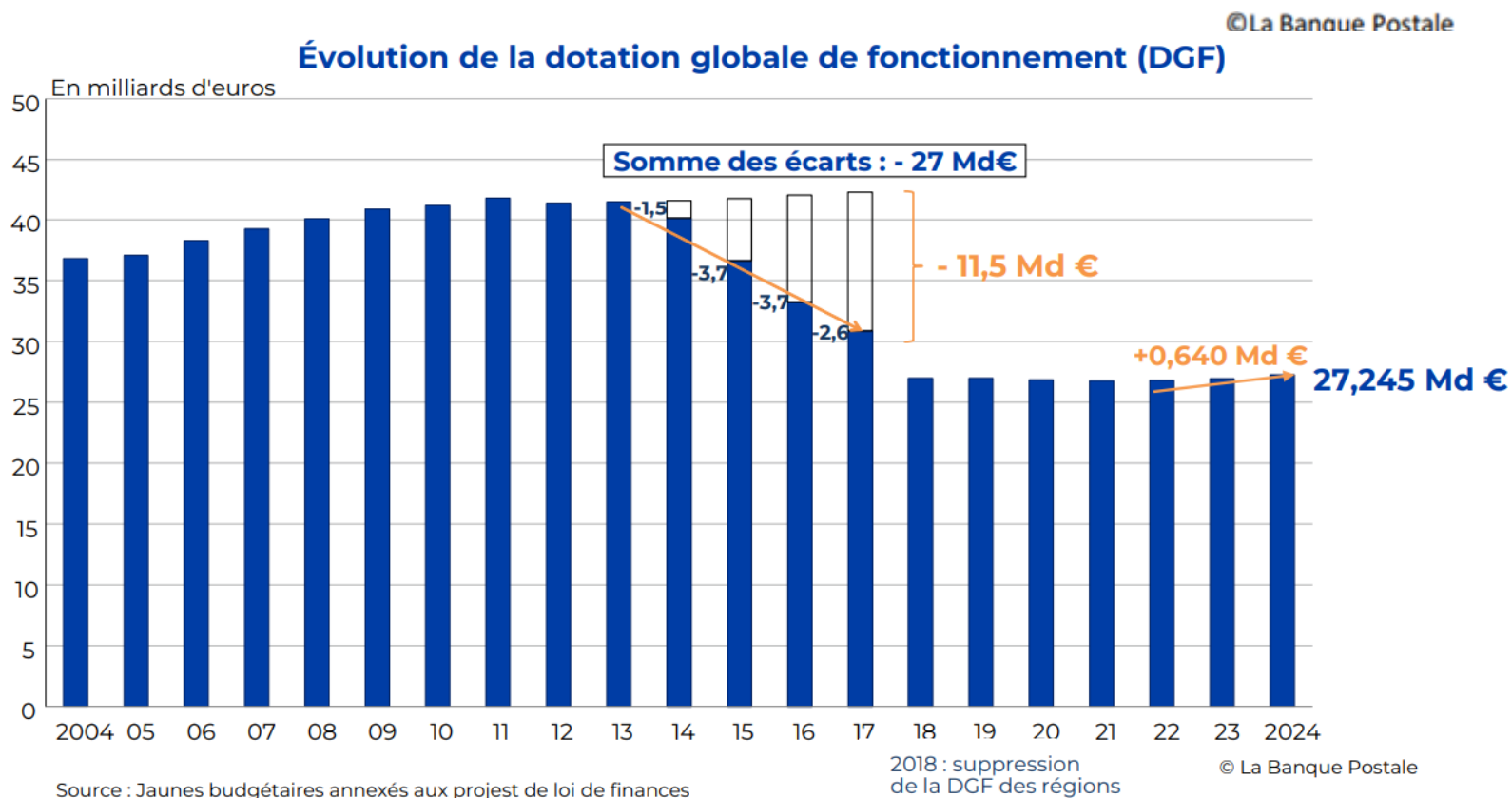
©La Banque Postale

Accusé de réception - Ministère de l'Intérieur
042-244200895-20240308-2024_02_01a-DE
Accusé certifié exécutoire
Réception par le préfet : 08/03/2024
Publication : 08/03/2024

Loi de Finances pour 2024 – revalorisation des VL

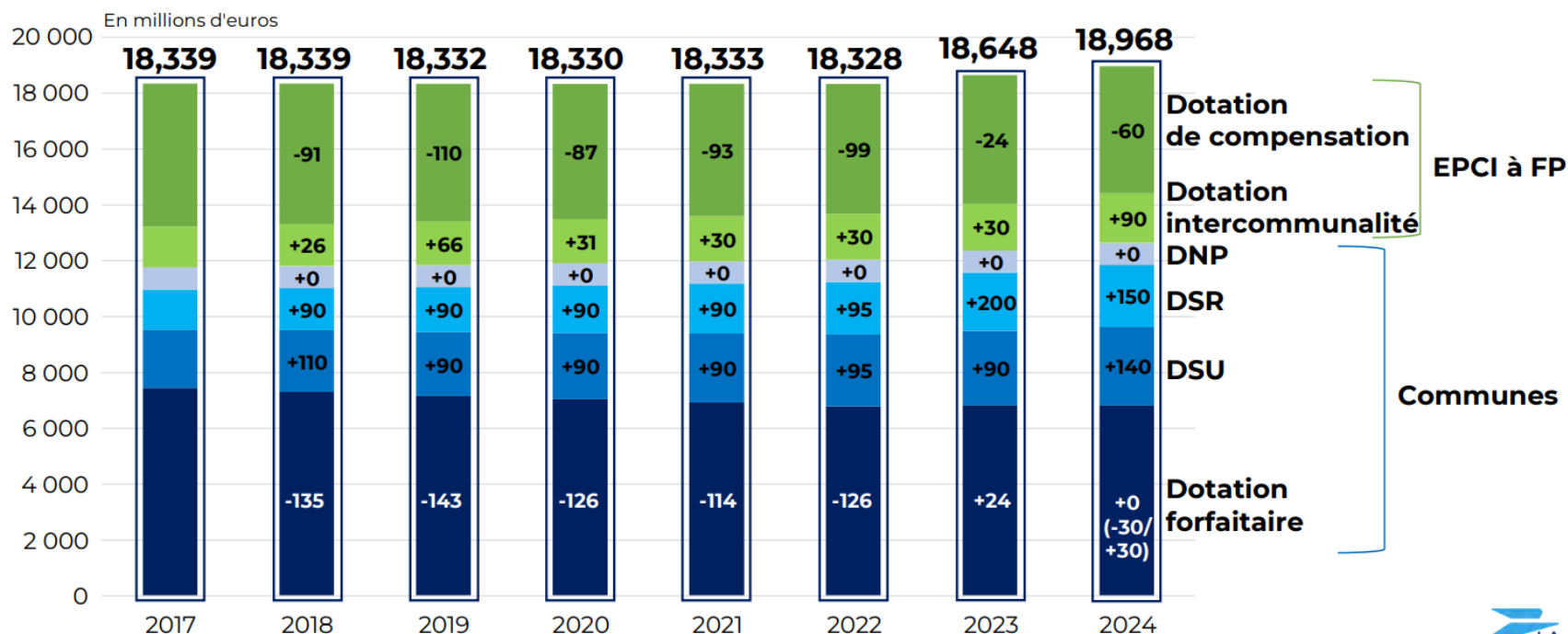


Loi de Finances pour 2024



Loi de Finances pour 2024

Art. 240 : Évolution des enveloppes internes à la DGF du bloc communal



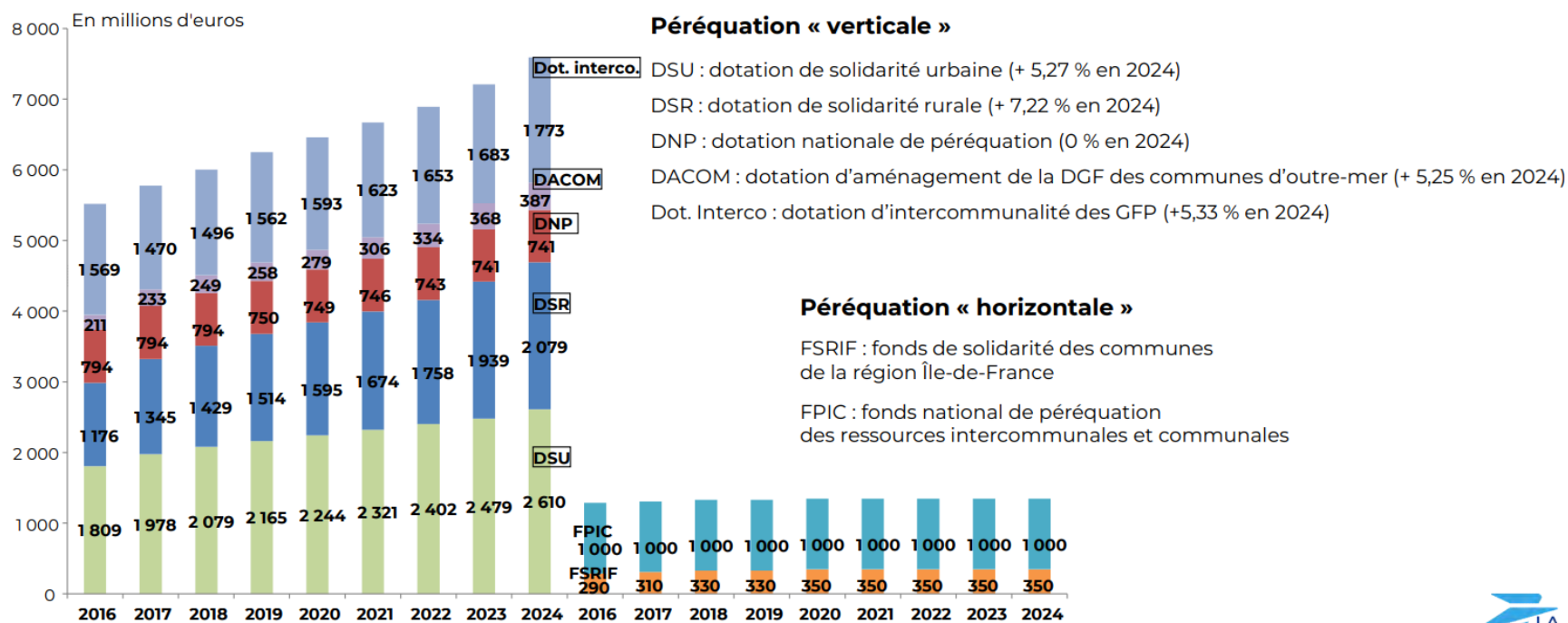
©La Banque Postale

Sources : [Rapport sur les finances publiques locales 2023](#) annexé au projet de loi de finances pour 2024

Accusé de réception - Ministère de l'Intérieur
 042-244200895-20240308-2024_02_01a-DE
 Accusé certifié exécutoire
 Réception par le préfet : 08/03/2024
 Publication : 08/03/2024

Loi de Finances pour 2024

Art. 240 : Poursuite de la montée en charge de la péréquation « verticale » (DSU/DSR) au sein du bloc communal



Source : DGCL, Dotations y compris les COM et après prélèvements outre-mer pour la DSU, DSR et DNP

Evolution des dotations d'Etat pour la CCPR

	2010	2011	2012	2013	2014	2015	2016
Dotation de compensation	602 297,00 €	469 989,00 €	463 170,00 €	454 673,00 €	449 735,00 €	439 920,00 €	431 407,00 €
Dotation d'intercommunalité	535 800,00 €	580 682,00 €	585 283,00 €	592 742,00 €	538 596,00 €	398 980,00 €	324 614,00 €
Total	1 138 097,00 €	1 050 671,00 €	1 048 453,00 €	1 047 415,00 €	988 331,00 €	838 900,00 €	756 021,00 €
	2017	2018	2019	2020	2021	2022	2023
Dotation de compensation	419 419,00 €	410 661,00 €	401 232,00 €	393 896,00 €	386 138,00 €	377 668,00 €	375 475,00 €
Dotation d'intercommunalité	276 021,00 €	251 075,00 €	276 867,00 €	304 099,00 €	298 021,00 €	294 860,00 €	296 815,00 €
Total	695 440,00 €	661 736,00 €	678 099,00 €	697 995,00 €	684 159,00 €	672 528,00 €	672 290,00 €

Loi de Finances pour 2024



LES WEBINAIRES
DE L'AMF

8 février 2024
14h30 - 16h30

I. Concours financiers de l'Etat

1. Mesures concernant la Dotation globale de fonctionnement (DGF)

a. Montants des enveloppes en 2024

- DGF du bloc communal : une hausse de 320 millions d'euros en 2024 (+ 1,7 %), comme en 2023.
- Les 320 millions d'euros (M€) de crédits supplémentaires financent :
 - la quasi-totalité de la hausse prévue pour 2024 sur les dotations de péréquation des communes (Dotation de solidarité urbaine et Dotation de solidarité rurale),
 - une partie de la hausse prévue sur la dotation d'intercommunalité versée aux EPCI.

Loi de Finances pour 2024



LES WEBINAIRES
DE L'AMF

8 février 2024
14h30 - 16h30

I. Concours financiers de l'Etat

Plus précisément, les 320 M€ se répartissent ainsi :

- + 150 M€ sur la Dotation de solidarité rurale (**DSR**), en hausse de + 7,2 % ;
- + 140 M€ sur la Dotation de solidarité urbaine (**DSU**), en hausse de + 5,3 % * ;
- + 30 M€ sur la **dotations d'intercommunalité** (*celle-ci progresse au total de 90 M€, sous l'effet d'un nouveau dispositif interne à la DGF des EPCI, introduit en loi de finances 2024*).

* Décision du Comité des finances locales (CFL) du 6 février 2024 : **la hausse de la DSU est portée à 150 M€ (+ 5,6 %).**

Les 10 M€ supplémentaires sont financés, non pas par l'Etat, mais par les communes et les EPCI, au sein de la DGF (= mécanismes d'écrêtements).

Loi de Finances pour 2024



LES WEBINAIRES
DE L'AMF

8 février 2024
14h30 - 16h30

b. Parts forfaitaires de la DGF : un écrêtement global allégé mais le retour d'un écrêtement sur les communes

Jusqu'en 2022, en l'absence de revalorisation de la DGF, des écrêtements ont été appliqués sur la dotation forfaitaire des communes et sur la dotation de compensation des EPCI pour financer les besoins existant au sein de la DGF. Ces besoins correspondent pour l'essentiel à la hausse annuelle de la péréquation.

En 2023, la progression de la péréquation a été financée par l'Etat, via la hausse de 320 M€ de la DGF. Par conséquent, le montant global d'écrêtement a été fortement allégé en 2023 : il s'est élevé à 27 M€, contre 255 M€ en 2022.

En 2024, le montant global d'écrêtement est estimé à 42 M€ *, dont :

- 32 M€ liés à la progression de la population nationale,
- 10 M€ de hausse supplémentaire de la DSU.

* hors écrêtement interne à la DGF des EPCI, nouvellement instauré en 2024

14

Loi de Finances pour 2024



LES WEBINAIRES
DE L'AMF

8 février 2024
14h30 - 16h30

I. Concours financiers de l'Etat

Toutefois, le dispositif adopté en 2024 diffère de celui retenu en 2023.

2023 : aucun écrêtement ne s'est appliqué sur les communes car la loi de finances pour 2023 a expressément suspendu l'écrêtement communal. Les EPCI ont supporté la totalité de l'effort (27 M€).

2024 : l'écrêtement s'appliquera de nouveau sur les communes. L'effort pèsera donc sur les communes et sur les EPCI. La répartition de l'écrêtement entre communes et EPCI relève de la décision du CFL.

Décision du CFL (6 février 2024) sur la répartition des 42 M€ d'écrêtement en 2024 :

- 60 % seront prélevés sur la dotation forfaitaire des communes (25,2 M€),
- 40 % seront prélevés sur la dotation de compensation des EPCI (16,8 M€) (hors écrêtement interne à la DGF des EPCI, nouvellement instauré en 2024).

Loi de Finances pour 2024



LES WEBINAIRES
DE L'AMF

8 février 2024
14h30 - 16h30

I. Concours financiers de l'Etat

c. La progression des différentes parts de la DSR en 2024

Chaque année, la hausse de la DSR est répartie entre ses trois fractions par le CFL.

En 2024, comme en 2023, la loi de finances encadre toutefois la décision du CFL : elle prévoit que 60 % au moins de la hausse (après prélèvement de la part destinée aux communes d'outre-mer) est affectée à la deuxième fraction de la DSR (DSR « péréquation »).

Répartition retenue par le CFL (décision du 6 février 2024) :

- la DSR « bourg-centre » progresse de + 5,9 %,
- la DSR « péréquation » progresse de + 10,8 %,
- la DSR « cible » progresse de + 3,1 %.

Loi de Finances pour 2024



LES WEBINAIRES
DE L'AMF

8 février 2024
14h30 - 16h30

I. Concours financiers de l'Etat

2. Variables d'ajustement : une baisse de 27 M€ pour le bloc communal

De 2021 à 2023, le bloc communal a été préservé de nouvelles baisses au titre des variables d'ajustement. En 2024, il est de nouveau sollicité, à hauteur de **27 M€**. Cet effort se répartit entre :

- une baisse de la **Dotation de compensation de réforme de la taxe professionnelle (DCRTP)** des communes et des EPCI, à hauteur de **15 M€** (- 1,3 %)

Les baisses individuelles ne seront pas uniformes car elles seront calculées au prorata des recettes réelles de fonctionnement (RRF) des communes et EPCI concernés.

- une baisse des **Fonds départementaux de péréquation de la taxe professionnelle (FDPTP)**, à hauteur de **12 M€** (- 4,2 %)

Cette baisse de 12 M€ sera d'abord répartie entre les départements concernés, au prorata de leurs RRF, les départements répartissant ensuite leur enveloppe entre les communes et EPCI éligibles.

Loi de Finances pour 2024



LES WEBINAIRES
DE L'AMF

8 février 2024
14h30 - 16h30

I. Concours financiers de l'Etat

3. Dotation de soutien aux communes pour les aménités rurales (ex-dotation « biodiversité »)

- portée à 100 M€ au lieu de 41,6 M€ en 2023
- élargie à l'ensemble des communes rurales dont une part significative du territoire est couverte par une aire protégée ou jouxte une aire marine protégée
- concerne toujours les communes situées en parcs nationaux, parcs naturels régionaux ou zones Natura 2000

Règles de lien entre les taux

Art. 151 : Fiscalité des logements peu occupés avec dérogation à la règle de lien

Rappel Les règles de lien entre les taux en 2023 (hors situation particulière)

Communes +
EPCI à
fiscalité
additionnelle
(FA)

Prise en compte de la variation
entre n-1 et n

TFPB : variation libre

TFPNB : variation ne peut être > variation taux TFPB (de la C ou de l'EPCI)

CFE : variation ne peut être > variation taux TFPB (de la C ou de l'EPCI)
(ou variation taux moyen pondéré FB+FNB si plus faible)

THRS : variation ne peut être > variation taux TFPB (de la C ou de l'EPCI)
(ou variation taux moyen pondéré FB+FNB si plus faible)

Si taux TFPB baisse → autres taux doivent baisser (à l'inverse autres taux peuvent baisser sans baisser le taux de TFPB)

EPCI à fiscalité
professionnelle
unique (FPU)

Prise en compte de la
variation entre n-1 et n
(entre n-2 et n-1 pour la CFE)

TFPB : variation libre

TFPNB : variation ne peut être > variation taux TFPB

CFE : variation ne peut être > variation taux TFPB (taux consolidé C+EPCI)
(ou variation taux moyen pondéré consolidé FB+FNB si plus faible)

THRS : variation ne peut être > variation taux TFPB (ou variation taux moyen
pondéré consolidé FB+FNB si plus faible)*

Si taux consolidé TFPB baisse → autres taux doivent baisser (à l'inverse autres taux peuvent baisser sans baisser le taux de TFPB)

*Une ambiguïté existe quant à la référence au seul taux de l'EPCI ou au taux consolidé C+EPCI

Règles de lien entre les taux

Art. 151 : Fiscalité des résidences secondaires et dérogations à la règle de lien

Nouveau dispositif dérogatoire

Pour les communes, si taux de THRS < 75 % de la moyenne constatée pour l'ensemble des communes du département

→ elles peuvent majorer leur taux avec une double condition :

- leur nouveau taux ne doit pas dépasser 75 % du taux moyen des communes du département,
- l'évolution ne doit pas être supérieure à 5 % du taux moyen des communes du département.

Pour les EPCI à FP, si taux THRS < 75 % de la moyenne constatée pour l'ensemble des EPCI à FP au niveau national

→ ils peuvent majorer leur taux avec une double condition :

- leur nouveau taux ne doit pas dépasser 75 % du taux moyen national des EPCI à FP,
- l'évolution ne doit pas être supérieure à 5 % du taux moyen national des EPCI à FP.

	Taux commune THRS (a)	Moyenne des communes du CD (b)	Rapport (a/b)	Utilisation de la dérogation (si rapport <75%)	Taux maximum possible (75% moyenne taux com. du CD)	Évolution maximale possible (5% de la moyenne taux com. CD)	Taux maximum possible pour la commune	Évolution maximale possible pour la commune
Commune A	17,0%	20,0%	85,0%	NON				
Commune B	14,9%	20,0%	74,5%	OUI	15,0%	+ 1,0 % (ou + 1 point ?)	15,00%	0,67%
Commune C	12,0%	20,0%	60,0%	OUI	15,0%	+ 1,0 % (ou + 1 point ?)	12,12 % (ou 13 % ?)	+ 1 % (ou + 8,33 % ?)

©La Banque Postale

Loi de Finances pour 2024

Art. 240 : Adaptation du calcul des indicateurs financiers

Potentiel fiscal (financier)* des communes	
→ Ressources fiscales	
Ressources valorisables par taux moyen national (TMN) :	
TH sur les résidences secondaires (bases x TMN)	
FB (bases x TMN) FB [bases x (taux FB communal + taux FB départemental appliqués sur le territoire de la commune en 2020) x coefficient correcteur] + bases x TMN - (taux FB communal + taux FB départemental appliqués sur le territoire de la commune en 2020)	
FNB (bases x TMN)	
CFE (bases x TMN)	
Ressources "réelles":	
CVAE-TVA	Taxe additionnelle sur le foncier non bâti
IFER	TaSCom
Prélèvement sur le produit des jeux	Surtaxe sur les eaux minérales
Redevance communale des mines	
Imposition forfaitaire sur les pylônes	Taxe additionnelle sur les installations nucléaires dite « de stockage »
Taxe locale sur la publicité extérieure n-2	Majoration sur les résidences secondaires
Moyenne triennale (années n-4 à n-2) des DMTO (taxe additionnelle sur les droits de mutation à titre onéreux, montants perçus au titre du Fonds de péréquation correspondant)	
→ Dotations / compensations	
DCRTP	FNGIR (+/-)
Compensation part salaires	PSR VL locaux industriels FB x coefficient correcteur
Attribution de compensation	PSR de compensation des communes contributrices au FNGIR subissant une perte de base de CFE
*DGF (part forfaitaire, hors part salaires)	
→ Produit intercommunal réparti	

À noter : prise en compte progressive par l'introduction d'une "fraction de correction" : 90 % en 2023, 80 % en 2024, 60 % en 2025, 40 % en 2026 et 20 % en 2027, puis prise en compte intégrale des nouveaux indicateurs en 2028

En violet = nouveautés 2021 (en barré ce qui a été retiré en loi de finances 2021)

En vert = nouveautés 2022

En orange = nouveauté 2024

À noter : « sur les résidences secondaires » = sur les résidences secondaires et autres locaux meublés non affectés à l'habitation principale

Loi de Finances pour 2024

Art. 240 : Adaptation du calcul des indicateurs financiers

Potentiel fiscal des groupements

→ Ressources fiscales

Ressources valorisables par taux moyen national (TMN) :

TH **sur les résidences secondaires** (bases x TMN)
 FB (bases x TMN) FB
 FNB (bases x TMN)
 CFE (bases x TMN)

Ressources "réelles" :

CVAE **TVA**
 Taxe additionnelle sur le foncier non bâti
TVA (part TFPB)
 IFER
 TaSCom

→ Dotations / compensations

DCRTP
 FNGIR (+/-)
 PSR de compensation des EPCI contributeurs au FNGIR subissant une perte de base de CFE
 Dotation de compensation
 PSR VL locaux industriels FB/CFE

À noter : prise en compte progressive par l'introduction d'une "fraction de correction" :
 90 % en 2023, 80 % en 2024, 60 % en 2025, 40 % en 2026 et 20 % en 2027, puis prise en
 compte intégrale des nouveaux indicateurs en 2028

En violet = nouveautés 2021 (en barré ce qui a été retiré en loi de finances 2021)

En vert = nouveautés 2022

En orange = nouveautés 2024

À noter : « sur les résidences secondaires » = sur les résidences secondaires et autres locaux meublés non affectés à l'habitation principale

Mesures législatives

Mesures d'aides aux collectivités face à l'inflation énergétique

	2022	2023	2024
Bouclier tarifaire Électricité	1 ^{er} février 2022 – 1 ^{er} février 2023 Limitation de la hausse du TRV à +4 % en moyenne arrêts parus au Journal officiel du 30 janvier 2022	1 ^{er} février 2023 – 1 ^{er} février 2024 Hausse du TRV de +15 % en février puis de +10% en août Loi de finances pour 2023, Décret n° 2022-1774 du 31 décembre 2022	1 ^{er} février 2024 – 31 décembre 2024 Limitation de la hausse du TRV à +10 % en moyenne Aides énergies : les modalités de soutien aux consommateurs d'énergie en 2024
	Collectivités bénéficiaires : celles qui comptent moins de dix agents salariés et qui ont des recettes de fonctionnement inférieures à 2 millions d'euros, pour leurs sites souscrivant une puissance inférieure ou égale à 36 kVA. Entre 28 000 et 30 000 communes selon le Gouvernement.		
Amortisseur électricité		1 ^{er} janvier 2023 – 31 décembre 2023 Réduction du prix de l'électricité hors acheminement et taxes : prise en charge directe par l'État de 50 % du surcoût au-delà de 180 €/MWh (plafond à 500 €/MWh) Loi de finances pour 2023, Décret n° 2022-1774 du 31 décembre 2022	1 ^{er} janvier 2024 – 31 décembre 2024 Réduction du prix de l'électricité hors acheminement et taxes : prise en charge directe par l'État de 75 % du surcoût au-delà de 250 €/MWh Aides énergies : les modalités de soutien aux consommateurs d'énergie en 2024
	Collectivités bénéficiaires : « Toutes les collectivités territoriales ou leurs groupements, quelle que soit leur taille ». En 2024 : les collectivités non éligibles à la « garantie 280 » et qui ont signé un contrat avant le 30 juin 2023 encore en vigueur en 2024. Les clients doivent attester de leur éligibilité auprès de leur fournisseur. Des modèles d'attestation sont disponibles sur les sites internet des fournisseurs d'électricité.		

©La Banque Postale

©La Banque Postale

Loi de Finances pour 2024

- Art. 45 : Réforme du régime d'imposition des locations de meublés de tourisme classés
- Art 71 : Exonération de TFPB pour les logements sociaux faisant l'objet de gros travaux de rénovation énergétique
- Art. 79 : Aménagement de la suppression de la cotisation sur la valeur ajoutée des entreprises
 - Suppression en 4 ans pour les entreprises, en 2027
 - Diminution de ½ en 2023, compensation par une fraction de TVA moyenne des années 2020-2021-2022-2023 – Part socle
 - Part variable liée à la dynamique nationale (si elle est positive), via fonds national d'attractivité économique des territoires : FNAET,
 - Suppression en 2024
- Art. 81 : Encadrement du montant de l'IFER sur les réseaux de télécommunications fixes
- Art. 103 : Exemption de TGAP pour certains déchets
- Art. 129 : Expérimentation d'un service de télédéclaration centralisé de la taxe de séjour
- Art. 136 : Modification des modalités techniques de versement de la TVA aux collectivités territoriales

Loi de Finances pour 2024

- **Art. 137 : Hausse du FCTVA, notamment du fait de l'augmentation de son assiette : réintégration des dépenses d'aménagement de terrain**
- Art. 142 : Exonération de TFPB et CFE en faveur des mâts des éoliennes
- Art. 143 : Modification des exonérations de taxe foncière en faveur de l'amélioration de la performance énergétique des logements
- Art. 152 : Report à 2026 de l'intégration dans les bases d'imposition des résultats de l'actualisation sexennale des valeurs locatives des locaux professionnels
- Art. 167 - ÉTAT B : Abondement supplémentaire du fonds vert, doté de 2,5 milliards en AE en 2024, dont une partie sera fléchée vers la mise en œuvre des plans climat-air-énergie territoriaux
- Art. 245 : Communication à la « commission DETR » de la liste des projets recevables mais non retenus par le représentant de l'État

Loi de Finances pour 2024

Art. 191 et 192 : budgets verts et dette verte

« Budgets verts »

- Institution dès 2024, pour les collectivités de plus de 3 500 habitants d'une **annexe « Impact du budget pour la transition écologique »**
- Présentation des **dépenses d'investissement** contribuant positivement ou négativement aux objectifs de transition écologique de la France

« Dette verte »

- Institution dès 2024, pour les collectivités de plus de 3 500 habitants ayant adopté la M57 et qui le décident, d'une **annexe « État des engagements financiers concourant à la transition écologique »**
- Évolution du montant de la dette consacré à la couverture des dépenses d'investissement **contribuant positivement** à tout ou partie des objectifs environnementaux fixés par le droit européen
- Indication de la part cumulée de cette « **dette verte** » dans la dette totale

→ Précisions réglementaires à venir

COMPTE ADMINISTRATIF 2023- PROVISOIRE

Réalisés 2023

- Piscine fermée
- Fin chantier cuisine centrale : solde en 2024
- Fin chantier vélo-route : soldé en 2023
- Travaux de rénovation de la crèche de Vérin sur 2024
- Enveloppe investissement BP 2023 de 3 318k€, dont 1 794 k€ de crédits non affectés. Au CA 2023, 921 k€ de crédits dépenses, 464 k€ de crédits reportés

Prévisionnels 2024- fonctionnement Dépenses

- Non-ouverture de la piscine à Pélussin : 110 k€ d'économies
- Chapitre personnel : en hausse CA 2023 1 316k€ , BP 2024 : 1 460 k€
 - intégration du CHAPI 50k€;
 - prime pouvoir d'achat et Tickets restaurants : + 22k€,
 - assurance du personnel + 9k€
 - augmentation du point d'indice, divers avancements et augmentation temps de travail
- Augmentation solde Dépenses /recettes pour les crèches : SPL et ADMR : -157 k€ en 2022, -199 k€ en 2023 (car décalage 2022 et 2023 DSP; ADMR et bonus territoire); - 293k€ en 2024 avec incertitudes
- ZAE : forte participation : subvention du budget Général de 530 k€ du budget général. Pas de subvention réalisée en 2023, malgré la délibération (problème comptable)
- Cinéma : subvention du Budget Général de 97 k€

Réalisés 2023- prévisionnels 2024- fonctionnement

Recettes

- Revalorisation forfaitaire des valeurs locatives : +3,9 %, soit + 54k€ en 2024, contre 7,1 % en 2023.
- Fraction de TVA = + 4,5 %, pris en compte +3% au BP 2024
 - Incidences : + 135 k€
- Maintien prévisionnel des dotations d'Etat en 2024 par rapport à 2023 (hausse de la dotation d'interco, baisse de la dotation de compensation)
- **Hypothèse de travail avec stabilité des taux de fiscalité**
 - Taux capitalisé en 2023 de CFE de 0,54%, soit 21 945,60 €
 - Taux capitalisé en 2022 de CFE de 0,04%, soit 1 625,60 €
 - Taux capitalisé en 2021 de CFE : 0,00 %
 - Pas de taux capitalisé perdu en 2024
- **Pas d'intégration de produits pour la taxe GEMAPI**

Constats années 2024-2026

Hausse des contributions DSP crèches à venir (solde D-R) : 2022 : 157 k€; 2023 : 199k€ / 2024 : 293k€ / 2025 : 316 k€ / 2026 : 344 k€

Constats années 2024-2026

- Epargne disponible reste très faible,
- Inflation...

- Pour rappel, 0,5% sur la TFB représente 102 k€ de recettes fiscales supplémentaires

CA 2023 Budget général

Budget Général - Compte administratif provisoire

	Réalisé 2023			Reports 2023			Solde 2023
	Dépenses	Recettes	total	Dépenses	Recettes	total	
Fonctionnement	5 644 001,33 €	7 908 642,47 €	2 264 641,14 €			0,00 €	2 264 641,14 €
Investissement	1 191 519,61 €	1 637 487,29 €	445 967,68 €	464 000,00 €		-464 000,00 €	-18 032,32 €
	Résultats - FDR brut		2 710 608,82 €		Résultats - FDR net		2 246 608,82 €
Reprise des résultats 2023 sur 2024							
001 D/R d'Investissement			445 967,68 €				
002 D/R de Fonctionnement			1 200 000,00 €				
1068 R d'Investissement			1 064 641,14 €				
Excédent de fonctionnement 2023 brut							
	Hors reports et RAR						
	Réalisé 2023						
	Dépenses	Recettes	total				
Fonctionnement	5 644 001,33 €	6 621 762,94 €	977 761,61 €				
Investissement	1 191 519,61 €	531 788,38 €	-659 731,23 €				
		solde	318 030,38 €				
Pour rappel résultats 2022 repris sur 2023							
001 D/R d'Investissement			1 105 698,91 €				
002 D/R de Fonctionnement			1 286 879,53 €				

CAF - BP 2023- CA 2023- BP 2024

	BP 2023	CA 2023	BP 2024
Excédent Brut d'Exploitation : Epargne de gestion : Disponible hors reports, op ordres et dépenses imprévues	757 870,64 €	1 376 200,72 €	476 445,00 €
Remboursement intérêt de la dette	91 900,00 €	81 499,03 €	83 900,00 €
CAF ou épargne Brute	665 970,64 €	1 294 701,69 €	392 545,00 €
CAF ou épargne brute corrigée	1 024 038,47 €	1 294 701,69 €	1 003 845,00 €
Remboursement du capital de la dette	258 700,00 €	258 337,14 €	264 100,00 €
CAF ou épargne Nette	407 270,64 €	1 036 364,55 €	128 445,00 €
CAF ou épargne Nette corrigée	765 338,47 €	1 036 364,55 €	739 745,00 €
Travaux divers ponctuels siège, crèches, mise en conformité, ZAE	155 000,00 €		81 300,00 €
Subvention Budget ZAE	203 067,83 €		530 000,00 €
Encours de la dette au 01/01	4 674 338,09 €	4 674 338,09 €	4 416 000,95 €
Capacité de désendettement en année	4,56	3,61	4,40
Encours de la dette par habitant	277,26 €	277,26 €	261,78 €

Charges à venir – 2027 : fonctionnement de la piscine – estimatif 112 000 € selon AMO

Evolution des taux d'imposition

	2014	2015	2016	2017	2018	2019	2020	2021	2022	2023
Cotisation Foncière des Entreprises	24,18%	24,18%	24,18%	24,18%	25,25%	25,25%	25,25%	25,25%	25,25%	25,25%
Taxe d'Habitation	9,35%	10,10%	10,10%	10,10%	10,10%	10,10%	10,10%	Néant	Néant	Néant
Taxe Foncier Bâti	0,00%	0,00%	0,00%	0,50%	0,50%	0,50%	0,50%	0,50%	0,50%	0,50%
Taxe Foncier Non Bâti	1,80%	1,80%	1,80%	1,80%	1,80%	1,80%	1,80%	1,80%	1,80%	1,80%

Fiscalité

Base plancher garantie hors compensation CVAE : 2 241 238 €

	Etat 1259	Etat 1356 RC - 2023	différence 1259/Etat 1386	projection 2024
TH	188 394,00 €	234 460,00 €	46 066,00 €	243 603,94 €
Fraction TVA - Compensation TH	2 581 248,00 €	2 523 004,00 €	-58 244,00 €	2 598 694,12 €
CFE	1 026 160,00 €	1 024 934,00 €	-1 226,00 €	1 064 906,43 €
TFNB	10 069,00 €	10 053,00 €	-16,00 €	10 445,07 €
TFB	98 320,00 €	98 428,00 €	108,00 €	102 266,69 €
IFER	108 530,00 €	109 712,00 €	1 182,00 €	109 712,00 €
TASCOM	160 735,00 €	160 737,00 €	2,00 €	167 005,74 €
Fraction de TVA - compensation CVAE	555 359,00 €	594 545,00 €	39 186,00 €	594 545,00 €
perçu sur P503			0,00 €	
Allocations compensatrices	417 150,00 €	417 150,00 €	0,00 €	417 150,00 €
Taxe additionnelle TFNB	24 351,00 €	24 064,00 €	-287,00 €	24 064,00 €
Rôle sup			0,00 €	
	5 170 316,00 €	5 197 087,00 €	26 771,00 €	5 332 392,99 €

Accusé de réception - Ministère de l'Intérieur
 1505-2024-0308-2024_02_01a-DE

Accusé certifié exécutoire

Réception par le préfet : 08/03/2024
 Publication : 08/03/2024

Détail des produits de la Fiscalité

Étiquettes de lignes	Somme de Budget 2023	Somme de CA provisoire au 09/01/2024
Fonctionnement	6 096 000,00 €	6 148 577,07 €
Recette	6 096 000,00 €	6 148 577,07 €
73.	2 581 248,00 €	2 956 129,00 €
Fract° compensatoire TFPB et taxe habitat° résid principales	2 581 248,00 €	2 500 421,00 €
Fraction compensatoire de la CVAE		455 708,00 €
731.	1 635 781,00 €	1 836 239,54 €
Autres contributions directes		5 836,00 €
Cotisation sur la valeur ajoutée des entreprises		138 837,00 €
Imposition forfaitaire sur les entreprises de réseaux	108 530,00 €	109 712,00 €
Impôts directs locaux	1 347 294,00 €	1 393 440,00 €
Taxe de séjour	19 222,00 €	27 677,54 €
Taxe sur les surfaces commerciales	160 735,00 €	160 737,00 €
74.	1 878 971,00 €	1 356 208,53 €
Autres	218 532,00 €	252 395,28 €
Départements	5 400,00 €	7 809,00 €
Dotation de compensation des groupements de commun	377 669,00 €	375 475,00 €
Dotation d'intercommunalité	294 861,00 €	296 815,00 €
Etat - Compensation CET (CVAE et CFE)	555 359,00 €	37 250,00 €
Etat-Compens.exonération taxes foncières	417 150,00 €	379 900,00 €
FCTVA	10 000,00 €	4 944,25 €
Régions		1 620,00 €
Total général	6 096 000,00 €	6 148 577,07 €

Fiscalité

- Taxe GEMAPI pour 2024
 - S3R = 72 000 €
 - Entretien de la Patouse : 35 000 €, suite DLE
 - Etude Faune flore BDL : 30 000 €
- L'institution de la taxe GEMAPI a été instaurée en mars 2023. le produit peut être voté dès 2024.
- **Redevables**
 - Sont redevables, toutes les personnes physiques ou morales assujetties :
 - aux taxes foncières sur les propriétés bâties et non bâties ;
 - à la taxe d'habitation ;
 - à la cotisation foncière des entreprises.

Fiscalité

• Modalités de calcul

- **1.** Les communes ou les EPCI déterminent et votent un produit global attendu que l'administration doit répartir entre les redevables.
 - Le produit de la taxe :
 - est voté chaque année avant le 15 avril ;
 - est fixé à 40 € par habitant au maximum ; soit max 16 869 hab x 40 € = 674 760 €
 - est au plus égal au montant annuel prévisionnel des charges de fonctionnement et d'investissement résultant de l'exercice de cette compétence ;
 - est reparti entre les assujettis aux 3 taxes la TFPB, la TFPNB et CFE proportionnellement aux recettes que chacune d'elles a procurées l'année précédente aux communes membres de l'EPCI.
- **2.** L'administration détermine les taux additionnels de GEMAPI. Une fois que le produit réclamé a été ventilé entre les 3 taxes, les bases prises en compte pour le calcul du taux additionnel sont les bases communales de la taxe concernée, que la taxe ait été instituée par la commune ou l'EPCI à fiscalité propre.
 - Ainsi, le taux de taxe GEMAPI adossé à la TFPB est égal au rapport du produit GEMAPI attendu sur la TFPB par la base communale de TFPB.

Fiscalité

Exemple : Un EPCI a voté un produit attendu de 1 267 815 €.

	<i>Taxe d'habitation N-1</i>	<i>TFPB N-1</i>	<i>TFPNB N-1</i>	<i>CFE N-1</i>	<i>Total impôts locaux</i>
	17 443 864 €	10 448 889 €	2 342 673 €	4 142 521 €	34 377 947 €
<i>Fraction de chaque impôt dans les recettes totales N-1</i>	50,7 %	30,4 %	6,8 %	12 %	
<i>Répartition du produit attendu entre les assujettis aux 4 taxes</i>	643 308 €	385 342 €	86 395 €	152 771 €	<i>Produit total attendu</i> 1 267 815 €

Fiscalité

EPCI	Montant en 2022
CCMP	Pas de délibération
Charlieu Belmont Communauté	Pas de délibération
Forez Est	550 000 €
Roannais Agglomération	1 000 000 €
COPLER	120 000 €
Loire Forez Agglomération	1 500 000 €
EBER	Instauré en 2022
Annonay Rhône Agglo	Instauré en 2022
Communauté de Communes des Vals d'Aix et Isable	Pas de délibération
SEM	4 000 000 €
CC Val d'Ay	40 684 €

Fiscalité

- Taxe de séjour
 - CA 2022 : 11 925,27 €
 - CA 2023 : 27 677,54 €, 33 212 € avec le budget BDL
 - Liée à l'augmentation des tarifs
 - Liée à la déclaration tous les mois et paiement 3 fois par an
 - En 2022 : 38 % des sommes collectées proviennent de la BDL
 - En 2023 : 9 % des sommes collectées proviennent de la BDL

		Montants			Nuitées			Observations
		2022	2023	Evolution en %	2022	2023	Evolution en %	
Déclarations en direct par les hébergeurs	Meublés de tourisme	2 641,69 €	6 018,55 €	128%	14 268	11 841	-17,01	
	Campings	5 210,60 €	7 086,60 €	36%	29 633	32 024	8,07	
	Chambres d'hôtes	598,00 €	1 367,40 €	129%	3 152	2 321	-26,36	
	Hôtels de tourisme	591,03 €	1 400,04 €	137%	946	814	-13,95	Déclarations en direct (1 seul hôtel Maclias)
	10e nature (hébergement insolite)	- €	166,96 €		-	368	0,00	
Reversements (Airbnb, Booking, Abritel, Greengo...)	Par les opérateurs numériques	6 160,97 €	14 560,74 €	136%	21 163	16 918	-20,06	Principalement des meublés non classés (à part Gîtes de France)
TOTAL		15 202,29 €	30 600,29 €	101%	69 162	64 286	-7%	

Section Fonctionnement

BP 2023 - CA 2023

Étiquettes de lignes	Somme de Budget 2023	Somme de CA provisoire au 09/01/2024
Fonctionnement	0,00 €	2 264 641,14 €
Dépense	-7 746 000,00 €	-5 644 001,33 €
011.	-737 000,00 €	-637 496,84 €
012.	-1 410 000,00 €	-1 316 129,50 €
014.	-2 418 482,00 €	-2 418 451,90 €
023.	-1 599 850,17 €	0,00 €
042.	-360 000,00 €	-314 209,97 €
65.	-1 127 767,83 €	-866 214,09 €
66.	-91 900,00 €	-91 499,03 €
67.	-1 000,00 €	0,00 €
Recette	7 746 000,00 €	7 908 642,47 €
002.	1 286 879,53 €	1 286 879,53 €
013.	15 000,00 €	9 055,23 €
042.	7 000,00 €	7 269,89 €
70.	307 000,00 €	365 459,41 €
73.	2 581 248,00 €	2 956 129,00 €
731.	1 635 781,00 €	1 836 239,54 €
74.	1 878 971,00 €	1 356 208,53 €
75.	17 895,56 €	74 934,04 €
76.	16 224,91 €	16 224,93 €
77.		242,37 €

Accusé de réception - Ministère de l'Intérieur
042-244200895-20240308-2024_02_01a-DE

Accusé certifié exécutoire

Réception par le préfet : 08/03/2024
Publication : 08/03/2024

Section Investissement

BP 2023 - CA 2023

Étiquettes de lignes	Somme de Budget 2023	Somme de CA provisoire au 09/01/2024	Somme de Reports 2023
⊕ Fonctionnement	0,00 €	2 264 641,14 €	0,00 €
⊖ Investissement	0,00 €	445 967,68 €	-464 000,00 €
⊖ Dépense	-4 015 000,00 €	-1 191 519,61 €	-464 000,00 €
040.	-7 000,00 €	-7 269,89 €	
041.	-30 000,00 €	-4 804,16 €	
16.	-659 482,35 €	-258 337,14 €	
20.	-244 200,00 €	-109 192,21 €	-134 000,00 €
204.	-127 000,00 €	-47 056,76 €	-70 000,00 €
21.	-875 800,00 €	-575 720,10 €	-171 000,00 €
23.	-2 071 517,65 €	-189 139,35 €	-89 000,00 €
⊕ Recette	4 015 000,00 €	1 637 487,29 €	
001.	1 105 698,91 €	1 105 698,91 €	
021.	1 599 850,17 €		
040.	360 000,00 €	314 063,07 €	
041.	30 000,00 €	4 804,16 €	
10.	74 300,00 €	54 731,43 €	
13.	793 089,00 €	100 735,30 €	
21.			
27.	52 061,92 €	57 454,42 €	
Total général	0,00 €	2 710 608,82 €	-464 000,00 €

DETTE DU BUDGET GENERAL

Endettement de la CCPR

	Endettement CCPR au 01/01/2024
CRD	4 416 000,95 €
Dont emprunts THD	2 861 049,85 €
Dont emprunts BDL remboursés par le budget annexe	465 070,38 €
Solde	1 089 880,72 €
<i>Solde correspondant travaux crèches, vélo route, MDS, médiathèque (contracté en 2015)</i>	

Endettement de la CCPR

cc pîlat													
Soldé	N°	Objet	Capital initial	2024	2025	2026	2027	2028	2029	2030	2031	2032	2033
<input type="checkbox"/>	E5	Construction Bâtiment EEV	500 000,00	247 649,15	224 892,16	201 070,14	176 133,27	150 029,36	122 703,80	94 099,41	64 156,35	32 811,96	
<input type="checkbox"/>	E14	Travaux divers	2 200 000,00	1 307 301,95	1 193 131,33	1 076 253,97	956 605,68	834 120,79	708 732,04	580 370,58	448 965,94	314 445,97	176 736,81
<input type="checkbox"/>	E15	THD 2016	1 200 000,00	906 574,14	862 172,67	817 122,94	771 415,48	725 040,70	677 988,84	630 250,03	581 814,23	532 671,27	482 810,82
<input type="checkbox"/>	E16	THD 2017-2018	2 347 500,00	1 954 475,71	1 871 768,73	1 787 639,19	1 702 062,62	1 615 014,14	1 526 468,42	1 436 399,72	1 344 781,84	1 251 588,13	1 156 791,49
Total du Budget cc pîlat			6 247 500,00	4 416 000,95	4 151 964,89	3 882 086,24	3 606 217,05	3 324 204,99	3 035 893,10	2 741 119,74	2 439 718,36	2 131 517,33	1 816 339,12
Total général			6 247 500,00	4 416 000,95	4 151 964,89	3 882 086,24	3 606 217,05	3 324 204,99	3 035 893,10	2 741 119,74	2 439 718,36	2 131 517,33	1 816 339,12

Accusé de réception - Ministère de l'Intérieur

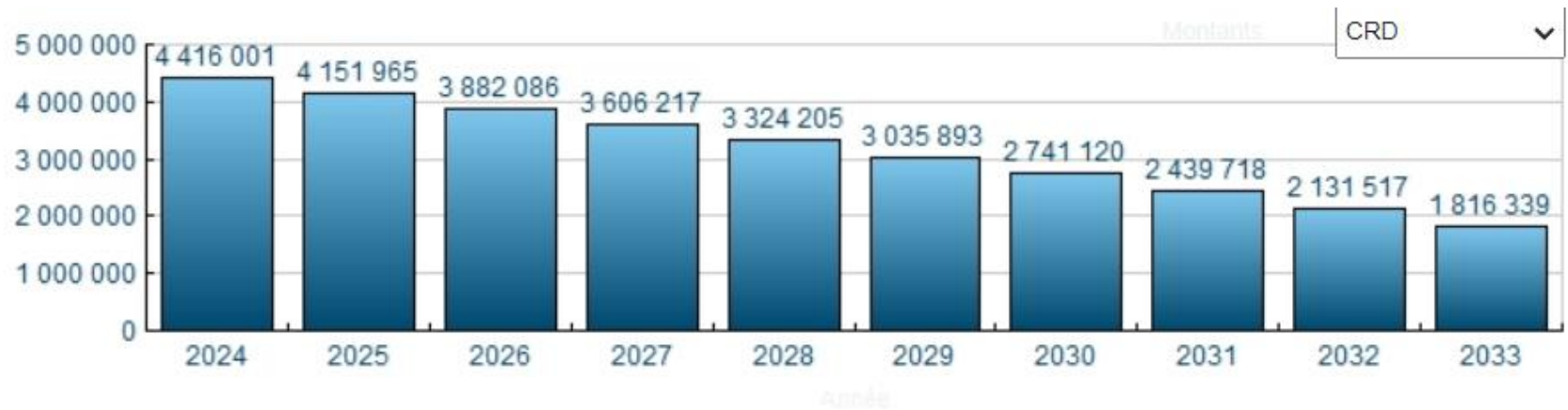
042-244200895-20240308-2024_02_01a-DE

Accusé certifié exécutoire

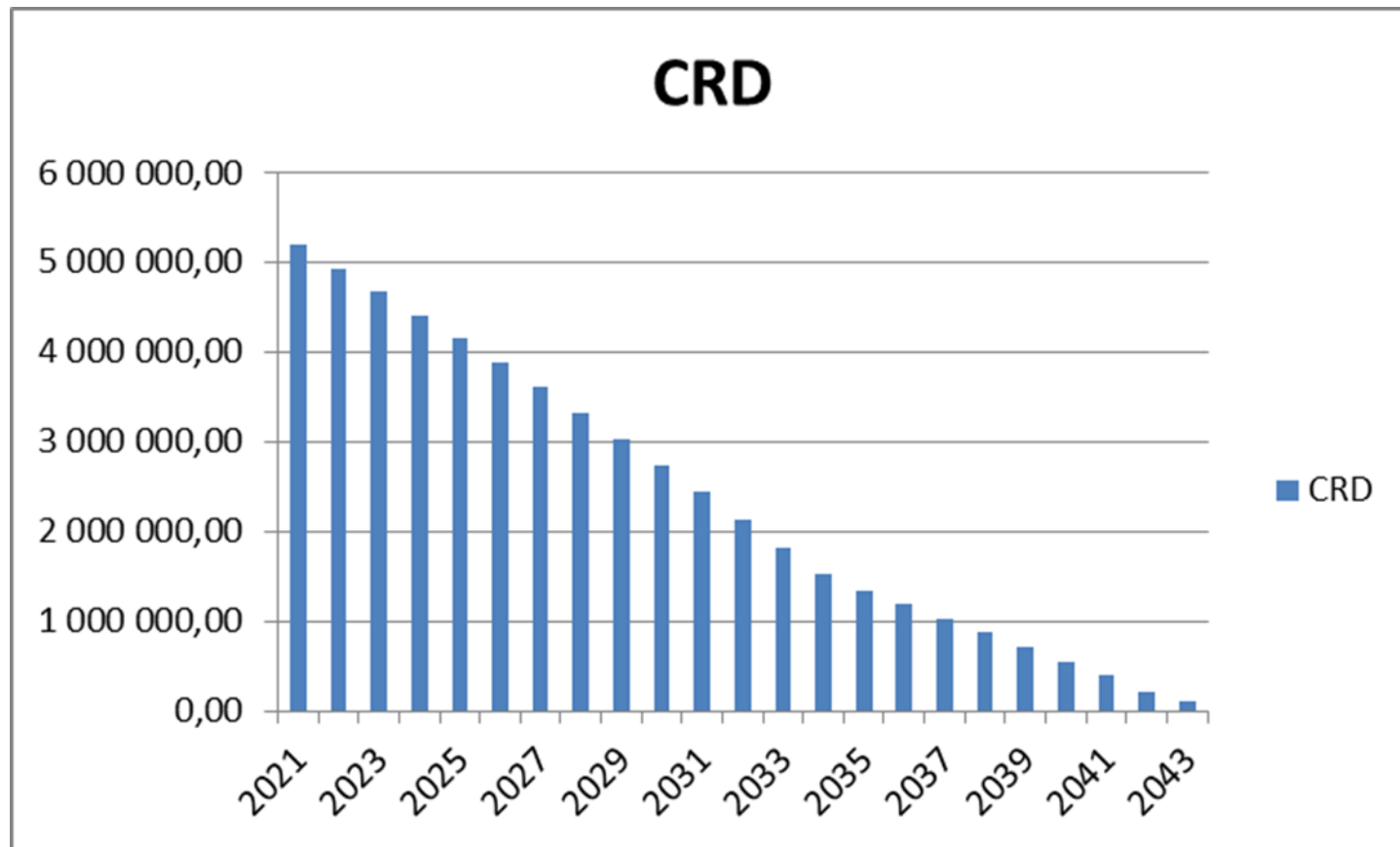
Réception par le préfet : 08/03/2024

Publication : 08/03/2024

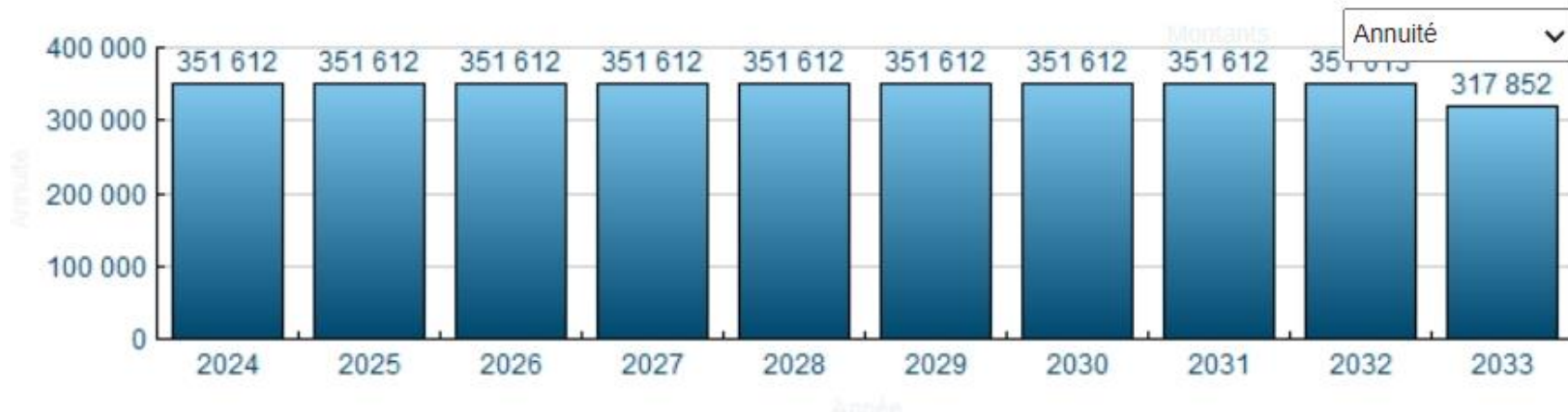
Endettement de la CCPR



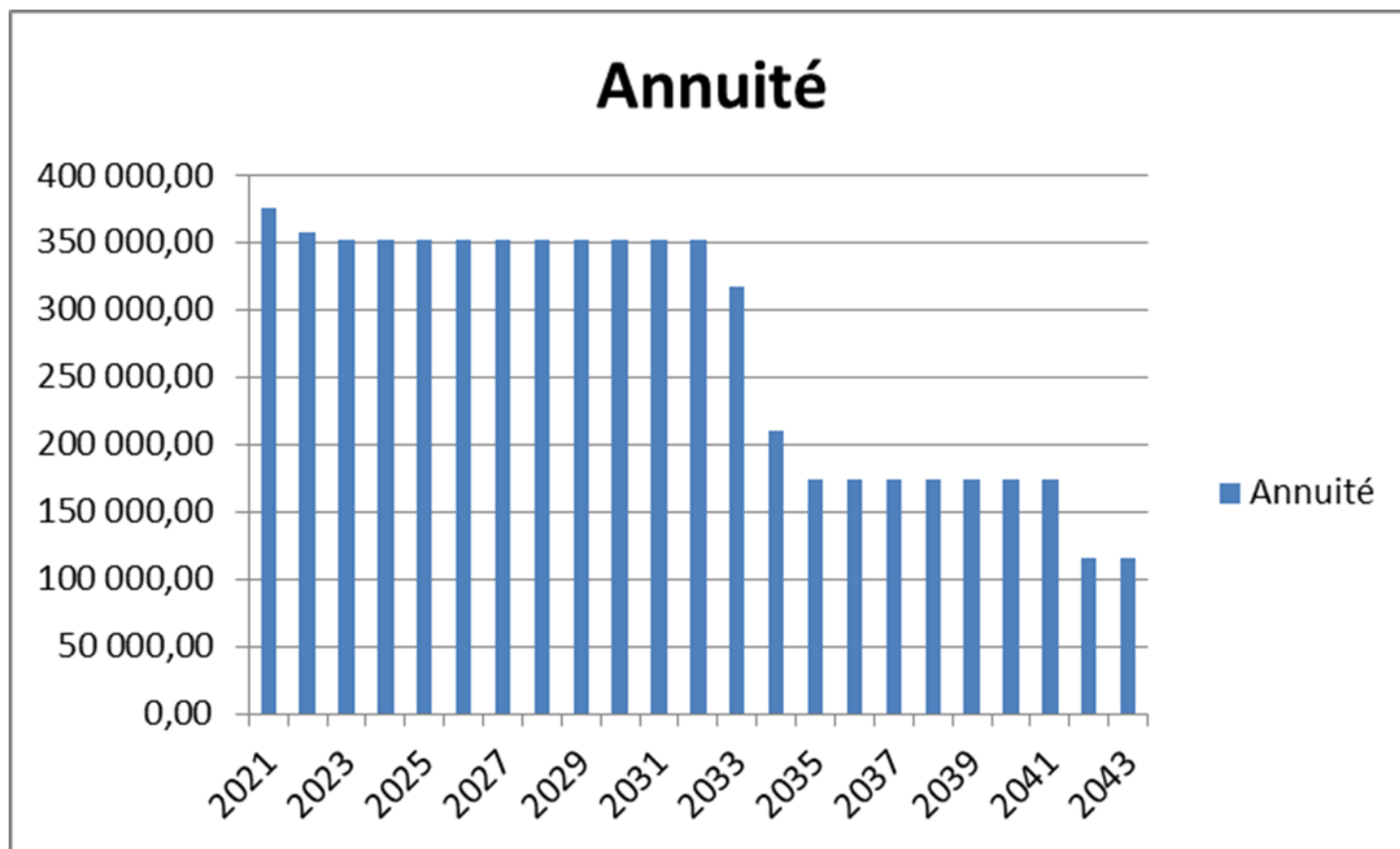
Endettement de la CCPR



Endettement de la CCPR - annuité de la dette



Endettement de la CCPR - annuité de la dette



ORIENTATIONS BUDGET PRIMITIF 2024

Section Fonctionnement

CA 2023 – BP 2024

Étiquettes de lignes	Somme de CA		Somme de		Somme de Total
	Somme de Budget 2023	provisoire au 09/01/2024	Somme de Reports 2023	Budget 2024 nouveau	
Fonctionnement	0,00 €	2 264 641,14 €	0,00 €	0,00 €	0,00 €
Dépense	-7 746 000,00 €	-5 644 001,33 €	0,00 €	-7 859 945,00 €	-7 859 945,00 €
011.	-737 000,00 €	-637 496,84 €	0,00 €	-776 500,00 €	-776 500,00 €
012.	-1 410 000,00 €	-1 316 129,50 €	0,00 €	-1 460 000,00 €	-1 460 000,00 €
014.	-2 418 482,00 €	-2 418 451,90 €	0,00 €	-2 440 000,00 €	-2 440 000,00 €
023.	-1 599 850,17 €	0,00 €	0,00 €	-1 276 045,00 €	-1 276 045,00 €
042.	-360 000,00 €	-314 209,97 €	0,00 €	-325 000,00 €	-325 000,00 €
65.	-1 127 767,83 €	-866 214,09 €	0,00 €	-1 497 500,00 €	-1 497 500,00 €
66.	-91 900,00 €	-91 499,03 €	0,00 €	-83 900,00 €	-83 900,00 €
67.	-1 000,00 €	0,00 €	0,00 €	-1 000,00 €	-1 000,00 €
Recette	7 746 000,00 €	7 908 642,47 €	0,00 €	7 859 945,00 €	7 859 945,00 €
002.	1 286 879,53 €	1 286 879,53 €	0,00 €	1 200 000,00 €	1 200 000,00 €
013.	15 000,00 €	9 055,23 €	0,00 €	5 000,00 €	5 000,00 €
042.	7 000,00 €	7 269,89 €	0,00 €	8 500,00 €	8 500,00 €
70.	307 000,00 €	365 459,41 €	0,00 €	412 945,00 €	412 945,00 €
73.	2 581 248,00 €	2 956 129,00 €	0,00 €	3 192 000,00 €	3 192 000,00 €
731.	1 635 781,00 €	1 836 239,54 €	0,00 €	1 746 000,00 €	1 746 000,00 €
74.	1 878 971,00 €	1 356 208,53 €	0,00 €	1 269 400,00 €	1 269 400,00 €
75.	17 895,56 €	74 934,04 €	0,00 €	11 300,00 €	11 300,00 €
76.	16 224,91 €	16 224,93 €	0,00 €	14 800,00 €	14 800,00 €
77.		242,37 €	0,00 €	0,00 €	0,00 €

Accusé de réception - Ministère de l'Intérieur

042-244200895-20240308-2024_02_01a-DE

Accusé certifié exécutoire

Réception par le préfet : 08/03/2024

Publication : 08/03/2024

Détail évolution chapitre 011

Étiquettes de lignes	Somme de Budget 2023	Somme de CA provisoire au 09/01/2024	Somme de Total BP 2024	
011.	-737 000,00 €	-637 496,84 €	-776 500,00 €	
60611.	-1 290,00 €	-931,37 €	-1 550,00 €	Eau - tarif progressif
60612.	-55 000,00 €	-41 369,80 €	-37 000,00 €	Electricité - 23 %
60621.	-10 000,00 €	-11 865,36 €	-14 300,00 €	Combustibles + consommation cuisine centrale
60622.	-5 000,00 €	-4 073,82 €	-4 600,00 €	Carburants
60631.	-5 000,00 €	-4 603,42 €	-5 600,00 €	Fournitures d'entretien
60632.	-6 000,00 €	-7 226,45 €	-8 000,00 €	Petits équipements
60636.	-200,00 €	-117,94 €	-200,00 €	Vêtements de travail
6064.	-6 500,00 €	-8 556,39 €	-9 100,00 €	Fournitures administratives
6065.	-25 150,00 €	-24 363,71 €	-25 400,00 €	Livres, CD
6067.	-1 000,00 €	-1 005,15 €	-1 200,00 €	Fournitures scolaires
6068.	-900,00 €	-2 832,36 €	-3 200,00 €	Autres fournitures
611.	-4 220,00 €	-3 550,68 €	-12 600,00 €	DIPEEO en + 4k€, augmentation la Poste – APP CHAPI 1k€ - voir détail IPSEET et ONE SYSTEM
61358.	-28 520,00 €	-40 828,28 €	-37 700,00 €	Contrat AGYSOFT+ 3k€ , ONE SYSTEM et IPSET voir détail
61521.	-32 500,00 €	-468,00 €	0,00 €	Entretien terrains
615221.	-71 570,00 €	131 146,86 €	-105 300,00 €	Entretiens bâtiments –travaux CCPR bandeaux, régul convecteurs, levée observations électriques - 50k€, remplacement de caméras Centre culturel, travaux mise en conformité suite décret pour les crèches 31 k€

Détail évolution chapitre 011

Étiquettes de lignes	Somme de Budget 2023	Somme de CA provisoire au 09/01/2024	Somme de Total BP 2024	
011.	-737 000,00 €	-637 496,84 €	-776 500,00 €	
6247.	-4 500,00 €	-2 887,50 €	-4 500,00 €	Transport scolaire
6251.	-6 400,00 €	-3 116,64 €	-4 700,00 €	Frais de Déplacement
6261.	-6 300,00 €	-5 459,56 €	-6 500,00 €	Affranchissement
6262.	-17 200,00 €	-14 683,19 €	-19 500,00 €	Télécom, voir détail ONE SYSTEM et IPSET
627.	0,00 €	-29,62 €	-100,00 €	Frais bancaires
6281.	-14 000,00 €	-13 044,13 €	-18 200,00 €	Cotisations ATMO en + 3k€
6283.	-3 150,00 €	-4 812,00 €	-6 400,00 €	Frais de nettoyage, en hausse pour déménagement crèche Vérin
6284.	-4 200,00 €	-3 180,55 €	-4 100,00 €	RI
62872.		-65 691,44 €	-62 200,00 €	Participation budget BDL pour espace détente -60 k€
62878.	-8 500,00 €	-3 740,00 €	-5 000,00 €	PIG n°3
6288.	0,00 €	-530,00 €	-600,00 €	IRMA
63512.	-2 000,00 €	-2 118,00 €	-2 400,00 €	Taxes foncières
637.	-1 450,00 €	-941,13 €	-1 100,00 €	Autres Taxes

Détail maintenance informatiques - téléphonique

IPSET		
compte	Libellé	Montant TTC
611	contrat de maintenance	4 400,00 €
61358	WIFI et Firewall	9 000,00 €
6262	communications FTTO et mobiles	19 500,00 €
		32 900,00 €
ONE SYSTEM		
compte	Libellé	Montant TTC
6156	Info-gérance	12 900,00 €
61358	licences, nom de domaine, onduleur	10 400,00 €
65811	sauvegarde messagerie	13 900,00 €
		37 200,00 €

Chapitre 012 - hypothèse de travail

BP 2023	1 410 000,00 €
CA 2023	1 316 129,50 €
Cadre national	
+5 points d'indice pour tous au 01/01/2024	intégré dans le GVT
Augmentation SMIC	intégré dans le GVT
Effet année pleine revalorisation point d'indice : +1,5%	intégré dans le GVT
Taux CDG 42 : 0,72% (2023 0,70%) + cotisation médecine du travail	3 000,00 €
Cadre local	
Prime du pouvoir d'achat	13 000,00 €
Tickets restaurant	9 000,00 €
Assurance personnel (taux 6,55 à 7,54%)	9 000,00 €
Situation particulières	
Contrat ZACC (contrat jusqu'au 08/03)	3 300,00 €
CHAPI	50 000,00 €
Augmentation temps partiel MDS	5 000,00 €
Départ Agent EAU	-7 732,00 €
Av grade - effet année pleine	5 800,00 €
Alternant en 2023	-8 300,00 €
Départs retraite	5 000,00 €
Total	1 403 197,50 €
GVT 4 %	56 127,90 €
total global	1 459 325,40 €
BP 2024	1 460 000,00 €

Accusé de réception - Ministère de l'Intérieur

042-244200895-20240308-2024_02_01a-DE

Accusé certifié exécutoire

Réception : 08/03/2024 10:08

Publication : 08/03/2024

Subv. et participations

- Proposition
 - Subvention Budget ZAE : 530k€
 - Subvention Budget Cinéma : 97k€
 - Maintien enveloppe 18 000 € pour les actions culturelles
 - Maintien enveloppe 5 000 € pour les autres manifestations
 - Maintien enveloppe 5 000 € pour les actions sociales

Détail du chapitre 65

Étiquettes de lignes	Somme de Budget 2023	Somme de CA	
		provisoire au 09/01/2024	Somme de Total BP 2024
<input type="checkbox"/> Fonctionnement	-1 127 767,83 €	-866 214,09 €	-1 497 500,00 €
<input type="checkbox"/> Dépense	-1 127 767,83 €	-866 214,09 €	-1 497 500,00 €
<input type="checkbox"/> 65.	-1 127 767,83 €	-866 214,09 €	-1 497 500,00 €
65311.	-65 000,00 €	-62 529,12 €	-67 000,00 €
65313.	-3 000,00 €	-2 702,17 €	-3 500,00 €
65314.	0,00 €	-6 315,90 €	-8 000,00 €
6541.	-1 500,00 €	-621,70 €	-1 500,00 €
6542.	-500,00 €	0,00 €	-500,00 €
6558.	-190 200,00 €	-195 772,16 €	-208 300,00 €
65733.	-3 400,00 €	-3 371,80 €	-3 400,00 €
657341.	-6 000,00 €	-9 065,87 €	-12 100,00 €
65748.	-586 600,00 €	-515 869,55 €	-551 600,00 €
65811.	-600,00 €	-9 303,00 €	-13 900,00 €
65821.	-268 967,83 €	-56 740,32 €	-627 700,00 €
65888.	-2 000,00 €	-3 922,50 €	0,00 €
Total général	-1 127 767,83 €	-866 214,09 €	-1 497 500,00 €

Accusé de réception - Ministère de l'Intérieur

042-244200895-20240308-2024_02_01a-DE

Accusé certifié exécutoire

Réception par le préfet : 08/03/2024

Publication : 08/03/2024

Subv. et participations

service	Compte	Bénéficiaires	BP 2023	CA 2023	BP 2024	Commentaires
Rivières	6558	Syndicat des 3 rivières	65 000,00 €	63 992,40 €	72 000,00 €	
ADM	6558	Parc du pilat	32 000,00 €	30 346,20 €	30 500,00 €	
ECO	6558	Initiative Vallée du rhône	11 000,00 €	10 452,58 €	11 900,00 €	
ADM	6558	SCOT	41 000,00 €	40 461,00 €	41 000,00 €	
ADM	6558	SIEL réseau de chaleur	18 000,00 €	17 337,63 €	17 400,00 €	
ADM	6558	SIEL maintenance éclairage public			6 300,00 €	
ADM	6558	contribution SIEL : achat énergie	400,00 €	358,21 €	400,00 €	
ADM	6558	contribution adhésion SIEL TE LOIRE	60,00 €		100,00 €	
ADM	6558	adhésion SAGE SIEL		1 915,20 €	2 000,00 €	
ADM	6558	adhésion THD	5 500,00 €	5 057,70 €	5 100,00 €	
ADM	6558	Mairie pélussin charges gymnase	14 700,00 €	30 791,22 €	17 000,00 €	en 2023 : 2021 et 2022/ estimation pour 2024
ADM	6558	FIPHFP	2 500,00 €	0,00 €	4 600,00 €	
	6558	Total	190 160,00 €	200 712,14 €	208 300,00 €	
MDS	657341	ULIS - Mairie Pélussin	6 000,00 €	9 065,87 €	12 000,00 €	
Sapins	657341	CCAS Pélussin			100,00 €	
	657341	Total	6 000,00 €	9 065,87 €	12 100,00 €	
Contributions partenaires Logement	65733	FSL	3 400,00 €	3 371,80 €	3 400,00 €	
	65733	Total	3 400,00 €	3 371,80 €	3 400,00 €	

Accuse de réception - Ministère de l'Intérieur

024000895-20240308-2024_02_01a-DE

Accuse certifié exécutoire

Réception par le préfet : 08/03/2024
Publication : 08/03/2024

Subv. et participations

service	Compte	Bénéficiaires	BP 2023	CA 2023	BP 2024	Commentaires
MDS	65748	MIFE	10 000,00 €	5 000,00 €	12 000,00 €	2023 et 2024 2 années
MDS	65748	CMA		1 512,00 €	0,00 €	au 6288
ECO	65748	ADIE	10 000,00 €	4 000,00 €	5 000,00 €	en 6558
MDS	65748	CIDFF	1 200,00 €		2 400,00 €	2 années
MDS	65748	Mission locale	9 700,00 €	9 700,00 €	9 700,00 €	
ECO	65748	Salon des entrepreneurs- MACEO- envie d'R	3 000,00 €	2 500,00 €	0,00 €	
PLH	65748	ALEC	12 100,00 €	11 874,00 €	13 000,00 €	
PLH	65748	ADIL	1 900,00 €	1 854,49 €	1 900,00 €	
TOURISME	65748	Office du tourisme	116 500,00 €	123 360,22 €	126 600,00 €	6 k€ V&D; 113k€ contributions / 4,7k€ bougez+2,9k € week end Malleval
PLH	65748	PLH	48 000,00 €	25 550,00 €	41 000,00 €	
CTG	65748	SPL Crèche Maclas	88 000,00 €	88 037,63 €	100 000,00 €	
CTG	65748	SPL - crèche péluussin	92 300,00 €	92 298,49 €	103 000,00 €	
CTG	65748	ADMR - crèche vérin	70 000,00 €	63 333,79 €	44 000,00 €	
CTG	65748	ADMR - crèches St pierre	72 400,00 €	65 908,35 €	46 500,00 €	
MDS	65748	Le Chapi	8 400,00 €	0,00 €	0,00 €	
ADM	65748	Fi bois 42	3 000,00 €		3 000,00 €	

Accusé de réception - Ministère de l'Intérieur
042-2442005-20240308-2024_02_01a-DE
Accusé certifié exécutoire
Réception en préfecture : 08/03/2024
Publication : 08/03/2024

Subv. et participations

service	Compte	Bénéficiaires	BP 2023	CA 2023	BP 2024	Commentaires
CULTURE	65748	Enveloppe culturelle	25 000,00 €	9 500,00 €	25 500,00 €	
CULTURE	65748	Bravos de la nuit	5 000,00 €	5 000,00 €	5 000,00 €	
CULTURE	65748	ATEUCHUS	4 000,00 €	2 000,00 €	5 500,00 €	2500 € 2023-3000 € 2024
CULTURE	65748	Fête du livre	1 000,00 €	1 000,00 €	2 000,00 €	2000 €-2024/2500 € 2025- 3 000 € 2026
CULTURE	65748	Ludothèque	1 500,00 €	1 500,00 €	1 500,00 €	
CULTURE	65748	métiers de l'art	1 000,00 €		1 000,00 €	rattrapage 2023
CULTURE	65748	Autres manifestations	12 500,00 €		10 500,00 €	
ADM	65748	enveloppe Manifestations	15 000,00 €	11 500,00 €	18 000,00 €	
TOURISME	65748	Pilat trail	5 000,00 €	5 000,00 €	6 000,00 €	
MOBILITES	65748	AUTERVR		1 000,00 €	1 000,00 €	
TOURISME	65748	1/2 finale championnat France Joutes	500,00 €	500,00 €	0,00 €	
AUTRES	65748	Autres manifestations	4 500,00 €		2 250,00 €	
SPORT	65748	Autres manifestations			1 000,00 €	tournoi U17
SOCIALES	65748	Autres manifestations	5 000,00 €		5 000,00 €	
ECO	65748	foire du 11/11 Coop		1 000,00 €	750,00 €	en 2023, rattrapage 2022
ECO	65748	groupement défense contre la grêle		2 000,00 €	2 000,00 €	
SOCIALES	65748	ADMR Pélussin journal		1 000,00 €		
ECO	65748	Film agriculteurs		1 000,00 €	0,00 €	

Accusé de réception - Ministère de l'Intérieur
 042-24420085-5-20240308-2024_02_01a-DE
 Accusé certifié exécutoire
 Réception par le préfet : 08/03/2024
 Publication : 08/03/2024

Situation SANS op. ordres - fonctionnement

Étiquettes de lignes	Somme de Budget 2023	Somme de CA provisoire au 09/01/2024	Somme de Reports 2023	Somme de Budget 2024 nouveau	Somme de Total BP 2024
Fonctionnement	665 970,64 €	1 284 701,69 €	0,00 €	392 545,00 €	392 545,00 €
Dépense	-5 786 149,83 €	-5 329 791,36 €	0,00 €	-6 258 900,00 €	-6 258 900,00 €
011.	-737 000,00 €	-637 496,84 €	0,00 €	-776 500,00 €	-776 500,00 €
012.	-1 410 000,00 €	-1 316 129,50 €	0,00 €	-1 460 000,00 €	-1 460 000,00 €
014.	-2 418 482,00 €	-2 418 451,90 €	0,00 €	-2 440 000,00 €	-2 440 000,00 €
65.	-1 127 767,83 €	-866 214,09 €	0,00 €	-1 497 500,00 €	-1 497 500,00 €
66.	-91 900,00 €	-91 499,03 €	0,00 €	-83 900,00 €	-83 900,00 €
67.	-1 000,00 €	0,00 €	0,00 €	-1 000,00 €	-1 000,00 €
Recette	6 452 120,47 €	6 614 493,05 €	0,00 €	6 651 445,00 €	6 651 445,00 €
013.	15 000,00 €	9 055,23 €	0,00 €	5 000,00 €	5 000,00 €
70.	307 000,00 €	365 459,41 €	0,00 €	412 945,00 €	412 945,00 €
73.	2 581 248,00 €	2 956 129,00 €	0,00 €	3 192 000,00 €	3 192 000,00 €
731.	1 635 781,00 €	1 836 239,54 €	0,00 €	1 746 000,00 €	1 746 000,00 €
74.	1 878 971,00 €	1 356 208,53 €	0,00 €	1 269 400,00 €	1 269 400,00 €
75.	17 895,56 €	74 934,04 €	0,00 €	11 300,00 €	11 300,00 €
76.	16 224,91 €	16 224,93 €	0,00 €	14 800,00 €	14 800,00 €
77.		242,37 €	0,00 €	0,00 €	0,00 €

Accusé de réception - Ministère de l'Intérieur
042-244200895-20240308-2024_02_01a-DE

Accusé certifié exécutoire

Réception par le préfet : 08/03/2024
Publication : 08/03/2024

CAF - BP 2023- CA 2023- BP 2024

	BP 2023	CA 2023	BP 2024
Excédent Brut d'Exploitation : Epargne de gestion : Disponible hors reports, op ordres et dépenses imprévues	757 870,64 €	1 376 200,72 €	476 445,00 €
Remboursement intérêt de la dette	91 900,00 €	81 499,03 €	83 900,00 €
CAF ou épargne Brute	665 970,64 €	1 294 701,69 €	392 545,00 €
CAF ou épargne brute corrigée	1 024 038,47 €	1 294 701,69 €	1 003 845,00 €
Remboursement du capital de la dette	258 700,00 €	258 337,14 €	264 100,00 €
CAF ou épargne Nette	407 270,64 €	1 036 364,55 €	128 445,00 €
CAF ou épargne Nette corrigée	765 338,47 €	1 036 364,55 €	739 745,00 €
Travaux divers ponctuels siège, crèches, mise en conformité, ZAE	155 000,00 €		81 300,00 €
Subvention Budget ZAE	203 067,83 €		530 000,00 €
Encours de la dette au 01/01	4 674 338,09 €	4 674 338,09 €	4 416 000,95 €
Capacité de désendettement en année	4,56	3,61	4,40
Encours de la dette par habitant	277,26 €	277,26 €	261,78 €

Section Investissement

CA 2023 – BP 2024

Étiquettes de lignes	Somme de CA		Somme de		Somme de Total BP 2024
	Somme de Budget 2023	provisoire au 09/01/2024	Somme de Reports 2023	Budget 2024 nouveau	
Investissement	0,00 €	445 967,68 €	-464 000,00 €	464 000,00 €	0,00 €
Dépense	-4 015 000,00 €	-1 191 519,61 €	-464 000,00 €	-3 556 620,82 €	-4 020 620,82 €
040.	-7 000,00 €	-7 269,89 €		-8 500,00 €	-8 500,00 €
041.	-30 000,00 €	-4 804,16 €		0,00 €	0,00 €
16.	-659 482,35 €	-258 337,14 €		-264 100,00 €	-264 100,00 €
20.	-244 200,00 €	-109 192,21 €	-134 000,00 €	-138 700,00 €	-272 700,00 €
204.	-127 000,00 €	-47 056,76 €	-70 000,00 €	-145 500,00 €	-215 500,00 €
21.	-875 800,00 €	-575 720,10 €	-171 000,00 €	-873 000,00 €	-1 044 000,00 €
23.	-2 071 517,65 €	-189 139,35 €	-89 000,00 €	-2 126 820,82 €	-2 215 820,82 €
Recette	4 015 000,00 €	1 637 487,29 €		4 020 620,82 €	4 020 620,82 €
001.	1 105 698,91 €	1 105 698,91 €		445 967,68 €	445 967,68 €
021.	1 599 850,17 €			1 276 045,00 €	1 276 045,00 €
040.	360 000,00 €	314 063,07 €		325 000,00 €	325 000,00 €
041.	30 000,00 €	4 804,16 €		0,00 €	0,00 €
10.	74 300,00 €	54 731,43 €		1 178 141,14 €	1 178 141,14 €
13.	793 089,00 €	100 735,30 €		753 967,00 €	753 967,00 €
21.				0,00 €	0,00 €
27.	52 061,92 €	57 454,42 €		41 500,00 €	41 500,00 €
Total général	0,00 €	445 967,68 €	-464 000,00 €	464 000,00 €	0,00 €

Prévisionnels 2024- investissement

- Enveloppe d'investissement de 1 729 600€
 - Dont 137 400€ pour le solde de la cuisine centrale
 - Dont 410 000 € pour les travaux de rénovation de la crèche à Vérin
 - Dont 145 500 € pour le solde des travaux du THD
 - Dont 305 700 € pour la MO de la réhabilitation de la piscine
 - Dont 252 000 € de travaux sur les ZAE de Verlieu, Bretteaux, Planil
- Emprunt nécessaire : 0 k €
- Large enveloppe de travaux non affectée : réserve de financement pour les travaux à venir : 2 018 k€, contre 1 794 k€ en 2023

PPI-2024

Objet	Reports 2023 dépenses	Reports 2023 recettes	Crédits nouveaux 2024	BP 2024	Subvention CD 42	subvention région	subventions ETAT/CAF	Autres subventions	Total subventions	FCTVA	reste à financer 2024
Cuisine centrale étude + travaux	89 000,00 €		48 400,00 €	137 400,00 €	185 400,00 €	48 825,00 €	56 440,00 €		290 665,00 €		-153 265,00 €
2nde salle de cinéma											
Piscine AMO + MO	114 000,00 €		191 700,00 €	305 700,00 €	19 000,00 €		106 142,00 €		125 142,00 €		180 558,00 €
Vélo route Travaux	3 000,00 €			3 000,00 €	108 900,00 €			40 000,00 €	148 900,00 €		-145 900,00 €
Vélo route - passerelles			34 000,00 €	34 000,00 €					0,00 €	5 000,00 €	29 000,00 €
Rénovation crèche Vérin	119 000,00 €		291 000,00 €	410 000,00 €	112 400,00 €		70 860,00 €		183 260,00 €	55 000,00 €	171 740,00 €
Travaux divers Crèches + RPE			20 000,00 €	20 000,00 €					0,00 €	1 500,00 €	18 500,00 €
Piste cyclable			30 000,00 €	30 000,00 €					0,00 €		30 000,00 €
Fibre optique			145 500,00 €	145 500,00 €					0,00 €		145 500,00 €
ZAE de Verlieu			77 000,00 €	77 000,00 €					0,00 €	7 000,00 €	70 000,00 €
ZAE du Planil --rénovation revêtement			150 000,00 €	150 000,00 €					0,00 €	15 000,00 €	135 000,00 €
ZAE des Bretteaux - aménagement entrée			25 000,00 €	25 000,00 €					0,00 €	3 000,00 €	22 000,00 €
Signalétique : la Chapelle et Maclas + ZAE	10 000,00 €		10 000,00 €	20 000,00 €				6 000,00 €	6 000,00 €	1 500,00 €	12 500,00 €
Travaux d'entretien de la Patouse			35 000,00 €	35 000,00 €					0,00 €	3 000,00 €	32 000,00 €
Aides directes à l'économie	70 000,00 €			70 000,00 €					0,00 €		70 000,00 €
Vidéosurveillance de la BDL			75 000,00 €	75 000,00 €					0,00 €	7 000,00 €	68 000,00 €
Travaux relamping - MDS - Siège - Centre cul- EEV-MDL			54 000,00 €	54 000,00 €					0,00 €	5 000,00 €	49 000,00 €
Matériel informatique+ changement de serveur+ site internet	4 000,00 €		57 000,00 €	61 000,00 €					0,00 €	8 000,00 €	53 000,00 €
Siège matériel - travaux	55 000,00 €		2 000,00 €	57 000,00 €					0,00 €		57 000,00 €
Bornes vélo			20 000,00 €	20 000,00 €					0,00 €		20 000,00 €
	464 000,00 €	0,00 €	1 265 600,00 €	1 729 600,00 €	425 700,00 €	48 825,00 €	233 442,00 €		753 967,00 €	113 500,00 €	862 433,00 €

Accusé de réception
016 -24420089
753 967,00 €

Accuse certifié exécutoire
Réception par le préfet : 08/03/2024
Publication : 08/03/2024

PPI-2024

Les subventions pour l'aménagement cyclable et la vidéosurveillance ne sont pas intégrées au BP 2024

Objet	BP 2024	Total subventions	FCTVA	reste à financer 2024	Commentaires 2024
Cuisine centrale étude + travaux	137 400,00 €	290 665,00 €		-153 265,00 €	3 400€(missions complémentaires MOE) + 7000 €(achat table induction en remplacement plancha)
2nde salle de cinéma					
Piscine AMO + MO	305 700,00 €	125 142,00 €		180 558,00 €	
Vélo route Travaux	3 000,00 €	148 900,00 €		-145 900,00 €	solde opération
Vélo route - passerelles	34 000,00 €	0,00 €	5 000,00 €	29 000,00 €	reprise 2 passerelles + remplacement jeux
Rénovation crèche Vérin	410 000,00 €	183 260,00 €	55 000,00 €	171 740,00 €	total des travaux + marge 10 k:€ pour pergola
Travaux divers Crèches + RPE	20 000,00 €	0,00 €	1 500,00 €	18 500,00 €	crèches : 10k€ + RPE 10 k€
Piste cyclable	30 000,00 €	0,00 €		30 000,00 €	Pélussin - Maclas
Fibre optique	145 500,00 €	0,00 €		145 500,00 €	
ZAE de Verlieu	77 000,00 €	0,00 €	7 000,00 €	70 000,00 €	70 k€ travaux et 7k€ MO
ZAE du Planil --rénovation revêtement	150 000,00 €	0,00 €	15 000,00 €	135 000,00 €	
ZAE des Bretteaux - aménagement entrée	25 000,00 €	0,00 €	3 000,00 €	22 000,00 €	
Signalétique : la Chapelle et Maclas + ZAE	20 000,00 €	6 000,00 €	1 500,00 €	12 500,00 €	
Travaux d'entretien de la Patouse	35 000,00 €	0,00 €	3 000,00 €	32 000,00 €	travaux + MO
Aides directes à l'économie	70 000,00 €	0,00 €		70 000,00 €	dont 13 k€ affectés
Vidéosurveillance de la BDL	75 000,00 €	0,00 €	7 000,00 €	68 000,00 €	
Travaux relamping - MDS - Siège - Centre cul- EEV-MDL	54 000,00 €	0,00 €	5 000,00 €	49 000,00 €	12k€ MDS/12k€ MDL/19k€ EEV/ 13 k€ Siège /12 k€ centre culturel intérieur + parking
Matériel informatique+ changement de serveur+ site internet	61 000,00 €	0,00 €	8 000,00 €	53 000,00 €	MDS : 4 k€ +10 k€ copieur / Med : 3 k€ / siège : 4k€, serveur : 30 k€ + 10 k€ site internet
Siège matériel - travaux	57 000,00 €	0,00 €		57 000,00 €	dont 3k€ aménagement espace télétravail + taille haie et débroussailleuse
Bornes vélo	20 000,00 €	0,00 €	2 500,00 €	17 500,00 €	convention EDF
	1 729 600,00 €	753 967,00 €	113 500,00 €	862 133,00 €	

042-244200895-20240308-2024_02_01a-DE

Accuse certifié exécutoire

Réception par le préfet : 08/03/2024
Publication : 08/03/2024

PPI-2025

Objet	BP 2025	subvention région	Subvention CD 42	subventions ETAT/CAF	subvention	FCTVA	reste à financer 2025
Cuisine centrale étude + travaux					0,00 €		0,00 €
2nde salle de cinéma	50 000,00 €				0,00 €		50 000,00 €
Piscine AMO + MO	1 500 000,00 €				0,00 €	240 000,00 €	1 260 000,00 €
Vélo route Travaux					0,00 €		0,00 €
Vélo route - passerelles					0,00 €		0,00 €
Rénovation crèche Vérin					0,00 €		0,00 €
Travaux divers Crèches + RPE	40 000,00 €				0,00 €	5 000,00 €	35 000,00 €
Piste cyclable	430 000,00 €				0,00 €	60 000,00 €	370 000,00 €
Fibre optique					0,00 €		0,00 €
ZAE de Verlieu					0,00 €		0,00 €
ZAE du Planil --rénovation revêtement					0,00 €		0,00 €
ZAE des Bretteaux - aménagement entrée					0,00 €		0,00 €
Signalétique : la Chapelle et Maclas + ZAE					0,00 €		0,00 €
Travaux d'entretien de la Patouse					0,00 €		0,00 €
Aides directes à l'économie	70 000,00 €				0,00 €		70 000,00 €
Vidéosurveillance de la BDL							0,00 €
Travaux relamping - MDS - Siège - Centre cul- EEV-MDL					0,00 €		0,00 €
Matériel informatique+ changement de serveur+ site internet	50 000,00 €				0,00 €	6 500,00 €	43 500,00 €
Siège matériel - travaux	50 000,00 €				0,00 €	6 000,00 €	44 000,00 €
Bornes vélo					0,00 €		0,00 €
	2 190 000,00 €	0,00 €	0,00 €	0,00 €	0,00 €	317 500,00 €	1 872 500,00 €

Accuse de réception - 08/03/2024
 Ministère de l'Intérieur
 2024_02_01a-DE

Réception par le préfet : 08/03/2024
 Publication : 08/03/2024

PPI-2026

Objet	BP 2026	subvention région	Subvention CD 42	subventions ETAT/CAF	subvention	FCTVA	reste à financer 2026
Cuisine centrale étude + travaux					0,00 €		0,00 €
2nde salle de cinéma	500 000,00 €				0,00 €		500 000,00 €
Piscine AMO + MO	2 500 000,00 €	350 000,00 €	350 000,00 €	350 000,00 €	1 050 000,00 €	320 000,00 €	1 130 000,00 €
Vélo route Travaux					0,00 €		0,00 €
Vélo route - passerelles					0,00 €		0,00 €
Rénovation crèche Vérin					0,00 €		0,00 €
Travaux divers Crèches + RPE	40 000,00 €				0,00 €	5 000,00 €	35 000,00 €
Piste cyclable					0,00 €		0,00 €
Fibre optique					0,00 €		0,00 €
ZAE de Verlieu					0,00 €		0,00 €
ZAE du Planil --rénovation revêtement					0,00 €		0,00 €
ZAE des Bretteaux - aménagement entrée					0,00 €		0,00 €
Signalétique : la Chapelle et Maclas + ZAE					0,00 €		0,00 €
Travaux d'entretien de la Patouse					0,00 €		0,00 €
Aides directes à l'économie	70 000,00 €				0,00 €		70 000,00 €
Vidéosurveillance de la BDL							0,00 €
Travaux relamping - MDS - Siège - Centre cul- EEV-MDL					0,00 €		0,00 €
Matériel informatique+ changement de serveur+ site internet	50 000,00 €				0,00 €	6 500,00 €	43 500,00 €
Siège matériel - travaux	50 000,00 €				0,00 €	6 000,00 €	44 000,00 €
Bornes vélo					0,00 €		0,00 €
	3 210 000,00 €	350 000,00 €	350 000,00 €	350 000,00 €	1 050 000,00 €	337 500,00 €	1 822 500,00 €

0,00 € - Bureau de l'Intérieur
2024_02_01a-DE
Accuse certifié exécutoire

Réception par le préfet : 08/03/2024
Publication : 08/03/2024

PPI-2027

Objet	BP 2027	subvention région	Subvention CD 42	subventions ETAT/CAF	subvention	FCTVA	reste à financer 2027
Cuisine centrale étude + travaux					0,00 €		0,00 €
2nde salle de cinéma	600 000,00 €	125 000,00 €		125 000,00 €	250 000,00 €		350 000,00 €
Piscine AMO + MO	1 500 000,00 €	350 000,00 €	350 000,00 €	350 000,00 €	1 050 000,00 €	150 000,00 €	300 000,00 €
Vélo route Travaux					0,00 €		0,00 €
Vélo route - passerelles					0,00 €		0,00 €
Rénovation crèche Vérin					0,00 €		0,00 €
Travaux divers Crèches + RPE	40 000,00 €				0,00 €	5 000,00 €	35 000,00 €
Piste cyclable					0,00 €		0,00 €
Fibre optique					0,00 €		0,00 €
ZAE de Verlieu					0,00 €		0,00 €
ZAE du Planil --rénovation revêtement					0,00 €		0,00 €
ZAE des Bretteaux - aménagement entrée					0,00 €		0,00 €
Signalétique : la Chapelle et Maclas + ZAE					0,00 €		0,00 €
Travaux d'entretien de la Patouse					0,00 €		0,00 €
Aides directes à l'économie	70 000,00 €				0,00 €		70 000,00 €
Vidéosurveillance de la BDL							0,00 €
Travaux relamping - MDS - Siège - Centre cul- EEV-MDL					0,00 €		0,00 €
Matériel informatique+ changement de serveur+ site internet	50 000,00 €				0,00 €	6 500,00 €	43 500,00 €
Siège matériel - travaux	50 000,00 €				0,00 €	6 000,00 €	44 000,00 €
Bornes vélo					0,00 €		0,00 €
	2 310 000,00 €	475 000,00 €	350 000,00 €	475 000,00 €	1 300 000,00 €	167 500,00 €	842 500,00 €

Accusé de réception - M. le Préfet de l'Intérieur
 N°182447968520240308024_02_01a-DE
 Accusé certifié exécutoire

Réception par le préfet : 08/03/2024
 Publication : 08/03/2024

PPI-récapitulatif

Objet	total projets	total subventions	FCTVA	total reste à charge
Cuisine centrale étude + travaux	137 400,00 €	290 665,00 €	0,00 €	-153 265,00 €
2nde salle de cinéma	1 150 000,00 €	0,00 €	0,00 €	1 150 000,00 €
Piscine AMO + MO	5 805 700,00 €	1 175 142,00 €	560 000,00 €	4 070 558,00 €
Vélo route Travaux	3 000,00 €	148 900,00 €	0,00 €	-145 900,00 €
Vélo route - passerelles	34 000,00 €	0,00 €	5 000,00 €	29 000,00 €
Rénovation crèche Vérin	410 000,00 €	183 260,00 €	55 000,00 €	171 740,00 €
Travaux divers Crèches + RPE	140 000,00 €	0,00 €	11 500,00 €	128 500,00 €
Piste cyclable	460 000,00 €	0,00 €	60 000,00 €	400 000,00 €
Fibre optique	145 500,00 €	0,00 €	0,00 €	145 500,00 €
ZAE de Verlieu	77 000,00 €	0,00 €	7 000,00 €	70 000,00 €
ZAE du Planil --rénovation revêtement	150 000,00 €	0,00 €	15 000,00 €	135 000,00 €
ZAE des Bretteaux - aménagement entrée	25 000,00 €	0,00 €	3 000,00 €	22 000,00 €
Signalétique : la Chapelle et Maclas + ZAE	20 000,00 €	6 000,00 €	1 500,00 €	12 500,00 €
Travaux d'entretien de la Patouse	35 000,00 €	0,00 €	3 000,00 €	32 000,00 €
Aides directes à l'économie	280 000,00 €	0,00 €	0,00 €	280 000,00 €
Vidéosurveillance de la BDL	75 000,00 €	0,00 €	7 000,00 €	68 000,00 €
Travaux relamping - MDS - Siège - Centre cul- EEV-MDL	54 000,00 €	0,00 €	5 000,00 €	49 000,00 €
Matériel informatique+ changement de serveur+ site internet	211 000,00 €	0,00 €	21 000,00 €	190 000,00 €
Siège matériel - travaux	207 000,00 €	0,00 €	12 000,00 €	195 000,00 €
Bornes vélo	20 000,00 €	0,00 €	2 500,00 €	17 500,00 €
	9 439 600,00 €	1 803 967,00 €	768 500,00 €	6 867 133,00 €

Accusé de réception - Ministère de l'Intérieur
 016221322895-20240308-2024_02_01a-DE
 Accusé certifié exécutoire

Réception par le préfet : 08/03/2024
 Publication : 08/03/2024

Situation SANS opérations d'ordres - investissement

Étiquettes de lignes	Somme de Budget 2023	Somme de CA provisoire au 09/01/2024	Somme de Reports 2023	Somme de Budget 2024 nouveau	Somme de Total BP 2024
<input type="checkbox"/> Investissement	-3 058 549,08 €	-966 524,41 €	-464 000,00 €	-1 574 512,68 €	-2 038 512,68 €
<input type="checkbox"/> Dépense	-3 978 000,00 €	-1 179 445,56 €	-464 000,00 €	-3 548 120,82 €	-4 012 120,82 €
16.	-659 482,35 €	-258 337,14 €		-264 100,00 €	-264 100,00 €
20.	-244 200,00 €	-109 192,21 €	-134 000,00 €	-138 700,00 €	-272 700,00 €
204.	-127 000,00 €	-47 056,76 €	-70 000,00 €	-145 500,00 €	-215 500,00 €
21.	-875 800,00 €	-575 720,10 €	-171 000,00 €	-873 000,00 €	-1 044 000,00 €
23.	-2 071 517,65 €	-189 139,35 €	-89 000,00 €	-2 126 820,82 €	-2 215 820,82 €
<input type="checkbox"/> Recette	919 450,92 €	212 921,15 €		1 973 608,14 €	1 973 608,14 €
10.	74 300,00 €	54 731,43 €		1 178 141,14 €	1 178 141,14 €
13.	793 089,00 €	100 735,30 €		753 967,00 €	753 967,00 €
21.				0,00 €	0,00 €
27.	52 061,92 €	57 454,42 €		41 500,00 €	41 500,00 €
Total général	-3 058 549,08 €	-966 524,41 €	-464 000,00 €	-1 574 512,68 €	-2 038 512,68 €

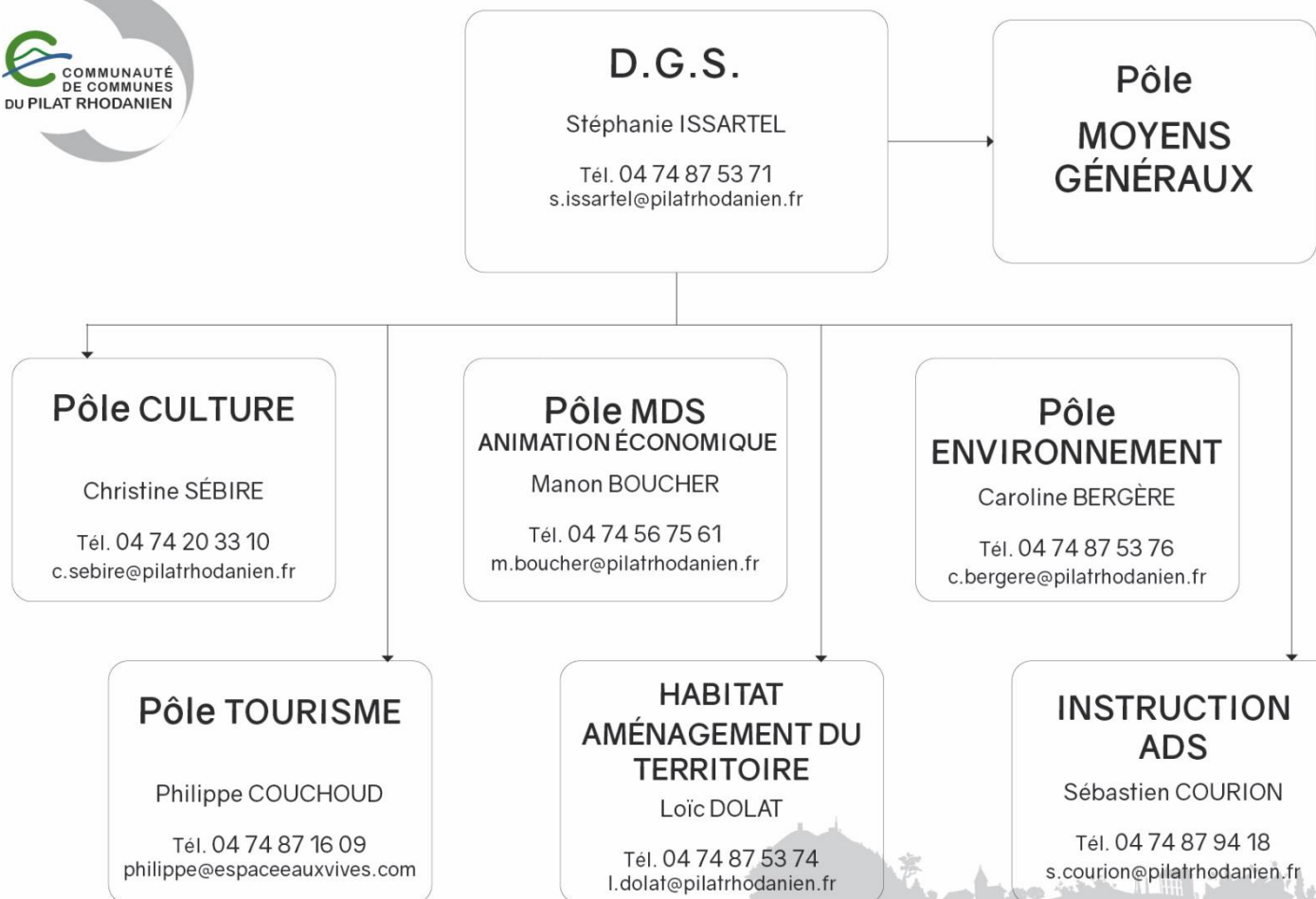
Avec enveloppe de 2 018 k€ non affectée

Plan de financement

- Pour info, un emprunt de 1 000 000 € sur 20 ans à taux fixe 4,50%, annuité de 76 876 € (soit 537 522 € de coût d'emprunt)

PERSONNEL COMMUNAUTAIRE

Organigramme





MOYENS GÉNÉRAUX

Responsable : Stéphanie ISSARTEL

Adresse :

Siège de la CCPR
9 rue des Prairies
42410 PELUSSIN
Tél. 04 74 87 30 13

Administratif

- EPARVIER Jacqueline	Accueil / Assistante des services	04 74 87 30 13	ccpr@pilatrhodanien.fr
- DESCOMBES Nadine	Responsable affaires juridiques	04 74 87 94 16	n.descombes@pilatrhodanien.fr
- GHIBAUDO Armelle	Chargée communication / Assistante administrative	04 74 87 94 13	a.ghibaudo@pilatrhodanien.fr
- ROUDON Céline	Ressources Humaines	04 74 87 53 69	c.roudon@pilatrhodanien.fr
- SIONNET Maryline	Comptabilité	04 74 87 53 77	m.sionnet@pilatrhodanien.fr
- YILDIRIM Tugba	Assistante	04 27 87 00 42	t.yildirim@pilatrhodanien.fr

Technique

- BOURRIN Evelyne	Agent d'entretien		
- KOERTGE Thierry	Agent technique	07 56 26 58 52	
- PAUL Jean-Louis	Technicien bâtiments	04 74 87 53 72 07 56 26 27 94	jl.pauli@pilatrhodanien.fr



Accusé de réception - Ministère de l'Intérieur

042-244200895-20240308-2024_02_01a-DE

Accusé certifié exécutoire

Réception par le préfet : 08/03/2024

Publication : 08/03/2024



PÔLE CULTURE

Equipements gérés :

- Centre culturel avec Médiathèque 1^{er} étage et le CinéPilat au RDC.

Responsable du pôle : Christine SEBIRE

Adresse :
Centre culturel
5 rue du jardin public
42410 PELUSSIN

Médiathèque Le Shed

- DARBOST Audrey	Responsable secteur CD / DVD référente informatique	04 74 20 96 52	a.darbost@pilatrhodanien.fr
- DESORMEAUX Daniel	Accueil / référent équipement imprimés		
- DUMOULIN Pierre	Accueil / référent presse	04 74 20 96 51	p.dumoulin@pilatrhodanien.fr
- MONTEIL Dominique	Accueil / référent équipement imprimés	04 70 20 90 53	

Cinéma CinéPilat

- ALAVIN Loréva	Responsable CinéPilat	04 74 87 29 94 06 27 75 13 41	cinepilat@pilatrhodanien.fr
- ENJELVIN Gaspard	Médiateur CinéPilat / projectionniste	04 74 87 29 94	



Accusé de réception - Ministère de l'Intérieur

042-244200895-20240308-2024_02_01a-DE

Accusé certifié exécutoire

Réception par le préfet : 08/03/2024

Publication : 08/03/2024



PÔLE MDS (Maison des Services) Animation économique

Equipements gérés :

- Maison des services
- Crèches : Maclas, Pélussin, Saint Pierre de Bœuf et Vérin.

Adresse :

Maison des services
7 rue des trois sapins
42410 PELUSSIN
Tél. 04 74 56 75 60

Responsable du pôle : Manon BOUCHER

- AUBERT Aurore	Conseillère numérique	04 74 56 75 60	a.aubert@pilatrhodanien.fr
- CHABRET Corinne	Accueil MDS	04 74 56 75 60	c.chabret@pilatrhodanien.fr
- CHAMPAILLER Clémentine	Chargée du Guichet unique / CTG	04 74 56 94 17	c.champailler@pilatrhodanien.fr
- MATTERA Claudine	Animatrice RPE / CTG	04 74 87 53 73	c.mattera@pilatrhodanien.fr
- MENETRIEUX Lucie	Animatrice économie	04 74 56 75 60	lucie.menetrieux@pilatrhodanien.fr
- SEYNI-KOUDOU Lucie	Coordinatrice numérique	04 74 56 75 60	lucie.seynikoudou@pilatrhodanien.fr



Accusé de réception - Ministère de l'Intérieur

042-244200895-20240308-2024_02_01a-DE

Accusé certifié exécutoire

Réception par le préfet : 08/03/2024

Publication : 08/03/2024



PÔLE ENVIRONNEMENT

Equipement géré :

- Déchèterie Pélussin

Responsable du pôle : Caroline BERGÈRE

Adresse :

Siège de la CCPR
9 rue des Prairies
42410 PELUSSIN
Tél. 04 74 87 53 75

- VINCART Laurette	Assistante	04 74 87 53 75	l.vincart@pilatrhodanien.fr environnement@pilatrhodanien.fr
- FOUASSIER Léna	Assistante	04 74 87 94 11	l.fouassier@pilatrhodanien.fr

Eau / Assainissement Non Collectif (ANC)

- PAULI Jean-Louis	Technicien Réseaux	04 74 87 53 72 07 56 26 27 94	jl.pauli@pilatrhodanien.fr
--------------------	--------------------	----------------------------------	--

Déchets

- THIVIN Géraldine	Ambassadrice du tri / Secrétariat	04 74 87 94 10	tri@pilatrhodanien.fr
--------------------	--------------------------------------	----------------	--



Accusé de réception - Ministère de l'Intérieur

042-244200895-20240308-2024_02_01a-DE

Accusé certifié exécutoire

Réception par le préfet : 08/03/2024

Publication : 08/03/2024



PÔLE TOURISME

- Equipements gérés (Saint Pierre de Boeuf) :**
- Base de loisirs
 - Espace Eaux Vives et son camping (aire naturelle)
 - Camping de la Lône
 - Maison de la Lône
 - ViaRhôna

Responsable du pôle : Philippe COUCHOUD

Adresse :
Espace Eaux Vives
Avenue du stade
42520 ST PIERRE DE BOEUF
Tél. 04 74 87 16 09

- ALLANEAU Jeanne	Agent technique	04 74 87 16 09	
- COUCHOUD Arnaud	Responsable du camping	04 69 32 46 64	campinglone.ccpr@gmail.com
- DEBAUD Olivier	Adjoint au directeur	04 74 87 16 09	olivier@espaceeauxvives.com
- JEGADEN Marie-Hélène	Agent d'entretien		
- OBLETTE Frédéric	Adjoint au directeur	04 74 87 16 09	fred@espaceeauxvives.com
- Renforts Saisonniers	Moniteurs / Agents accueil		



Accusé de réception - Ministère de l'Intérieur
042-244200895-20240308-2024_02_01a-DE

Accusé certifié exécutoire

Réception par le préfet : 08/03/2024
Publication : 08/03/2024



INSTRUCTION / ADS

Responsable : Sébastien COURION

Adresse :

Siège de la CCPR
9 rue des Prairies
42410 PELUSSIN
Tél. 04 74 87 53 75

- FOVET Martine	Instructeur	04 74 87 94 14	m.fovet@pilatrhodanien.fr
- ROUX Annie	Assistante	04 74 87 94 14	



Accusé de réception - Ministère de l'Intérieur

042-244200895-20240308-2024_02_01a-DE

Accusé certifié exécutoire

Réception par le préfet : 08/03/2024

Publication : 08/03/2024

Tableau des effectifs - 01/01/2024 – Tous les budgets

ÉTAT DU PERSONNEL AU 01/01/2024

CCPR - tous Budgets

GRADES OU EMPLOIS	CATÉGORIES	EMPLOIS BUDGÉTAIRES			EFFECTIFS POURVUS SUR EMPLOIS BUDGÉTAIRES EN ETPT		
		EMPLOIS PERMANENTS A TEMPS COMPLET	EMPLOIS PERMANENTS A TEMPS NON COMPLET	TOTAL	AGENTS TITULAIRES	AGENTS NON TITULAIRES	TOTAL
FILIERE ADMINISTRATIVE (a)		16	4	20	12,9	5,23	18,13
Attaché	A	3	0	3	3	0	3
Attaché Principal	A	2	0	2	2	0	2
Rédacteur	B	2	0	2	0	2	2
Adjoint administratif territorial	C	3	3	6	2	3	5
Adjoint administratif territorial principal de 1ère classe	C	5	1	6	4,9	0,23	5,13
Adjoint administratif territorial principal de 2ème classe	C	1	0	1	1	0	1
FILIERE TECHNIQUE (b)		7	3	10	5,32	1,35	6,67
Ingénieur Principal	A	1	0	1	1	0	1
Technicien	B	3	0	3	1,9	1	2,9
Adjoint technique territorial	C	1	3	4	0,89	0,35	1,24
Adjoint technique territorial principal de 1ère classe	C	1	0	1	0,53	0	0,53
Adjoint technique territorial principal de 2ème classe	C	1	0	1	1	0	1
FILIERE MEDICO-SOCIALE (c)		2	2	4	2	0,52	2,52
Assistants socio-éducatifs	A	1	0	1	1	0	1
Educateur de Jeunes Enfants	A	1	0	1	1	0	1
Psychologue Hors Classe	A	0	2	2	0	0,52	0,52
FILIERE SPORTIVE (d)		3	0	3	2	1	3
Conseiller	A	1	0	1	1	0	1
Educateur territorial A.P.S.	B	2	0	2	1	1	2
FILIERE CULTURELLE (e)		3	1	4	3	0,5	3,5
Attaché de Conservation du Patrimoine	A	1	0	1	1	0	1
Assistant de Conservation Principal de 1ère Classe	B	1	0	1	1	0	1
Adjoint territorial du patrimoine	C	0	1	1	0	0,5	0,5
Adjoint territorial du patrimoine principal de 2ème classe	C	1	0	1	1	0	1
FILIERE ANIMATION (g)		1	1	2	1	0,8	1,8
Adjoint territorial d'animation principal de 2ème classe	C	1	0	1	1	0	1
Adjoint territorial d'animation	C	0	1	1	0	0,8	0,8
TOTAL GENERAL (a+b+c+d+e+g)		32	11	43	26,22	9,4	35,62

Accusé de réception - Ministère de l'Intérieur

042-244200895-20240308-2024_02_01a-DE

Accusé certifié exécutoire

Réception par le préfet : 08/03/2024
Publication : 08/03/2024

Profil des agents par sexe / âge

Catégorie	Total
A	8
B	9
C	22
Total général	39

Sexe	Total
F	29
M	10
Total général	39

Anticipation des départs à la retraite :

Sexe	Age de l'agent	Total
F	26 ans	1
	29 ans	2
	30 ans	1
	33 ans	3
	36 ans	2
	38 ans	1
	40 ans	1
	41 ans	2
	43 ans	1
	45 ans	1
	46 ans	1
	48 ans	1
	52 ans	2
	55 ans	2
	56 ans	1
	57 ans	1
	58 ans	1
59 ans	2	
60 ans	1	
62 ans	1	
65 ans	1	
Total F		29
M	40 ans	1
	44 ans	1
	46 ans	1
	47 ans	1
	52 ans	1
	54 ans	2
	56 ans	1
	57 ans	1
60 ans	1	
Total M		10
Total général		39

Accusé de réception - Ministère de l'Intérieur

042-244200895-20240308-2024_02_01a-DE

Accusé certifié exécutoire

Réception par le préfet : 08/03/2024

Publication : 08/03/2024

Profil des agents par sexe / filière / âge

Catégorie	Filière	Total
A	Filière administrative	4
	Filière médico-sociale	2
	Filière sportive	1
	Filière technique	1
Total A		8
B	Filière administrative	2
	Filière culturelle	1
	Filière médico-sociale	2
	Filière sportive	2
	Filière technique	2
Total B		9
C	Filière administrative	13
	Filière animation	1
	Filière culturelle	3
	Filière technique	5
Total C		22
Total général		39

Profil des agents par sexe / filière / âge

Catégorie	Filière	Age de l'agent	Total
A	Filière administrative	46 ans	2
		48 ans	1
		60 ans	1
	Total Filière administrative		4
	Filière médico-social	38 ans	1
		52 ans	1
	Total Filière médico-sociale		2
	Filière sportive	57 ans	1
	Total Filière sportive		1
	Filière technique	43 ans	1
Total Filière technique		1	
Total A			8
B	Filière administrative	29 ans	1
		30 ans	1
	Total Filière administrative		2
	Filière culturelle	59 ans	1
	Total Filière culturelle		1
	Filière médico-social	33 ans	1
		55 ans	1
	Total Filière médico-sociale		2
	Filière sportive	44 ans	1
		54 ans	1
	Total Filière sportive		2
	Filière technique	29 ans	1
40 ans		1	
Total Filière technique		2	
Total B			9

Accusé de réception - Ministère de l'Intérieur

042-244200895-20240308-2024_02_01a-DE

Accusé certifié exécutoire

Réception par le préfet : 08/03/2024

Publication : 08/03/2024

Profil des agents par sexe / filière / âge

Catégorie	Filière	Age de l'agent	Total
+ A			8
+ B			9
- C	- Filière administrative	26 ans	1
		33 ans	2
		36 ans	1
		40 ans	1
		41 ans	2
		52 ans	1
		56 ans	1
		57 ans	1
		58 ans	1
		59 ans	1
		62 ans	1
	Total Filière administrative		13
	- Filière animation	36 ans	1
	Total Filière animation		1
	- Filière culturelle	45 ans	1
		47 ans	1
		55 ans	1
	Total Filière culturelle		3
	- Filière technique	52 ans	1
		54 ans	1
		56 ans	1
		60 ans	1
		65 ans	1
	Total Filière technique		5
Total C			22
Total général			39

Absentéisme – CCPR -2023

	Nbr d'Agents	Nbr de jours	Ratio Jour/agent	Ratio jour/total total
Maladie Ordinaire	8	194	24,25	5,56
Maladie longue durée	1	365	365,00	10,46
Garde enfants malades	6	15,5	2,58	0,44
Evènement familial	5	12,5	2,50	0,36
Total de l'année 2023	20	587	29,35	16,46
taux d'absentéisme 2023 CCPR	39			4,12%
taux d'absentéisme 2020 Loire (maladie)				9,50%
Total année 2022	30	673	22,43	19,28
Total année 2021	21	530,5	25,26	15,44
Total année 2020	22	435,5	19,80	13,93
Total année 2019	21	658	31,33	22,53
Total année 2018	17	645	37,94	17

Avantages au personnel

- Prime annuelle équivalent d'un 13^{ème} mois : 103 % du traitement brut (moyenne janvier N et janvier N-2)
- 1 ticket restaurant par jour travaillé par mois d'une valeur de 6 € : 3,60 € employeur, 2,40 € agent : coût pour la CCPR : 12 218,40 € en 2023.
- En 2024, passage à 1 ticket par jour travaillé : + 8 200,00 €
- Adhésion au CNAS : 7 844,00 € en 2023
- Participation employeur mutuelles santé et prévoyance
 - Année 2023 MNT = 10 370.29€
 - Année 2023 MNFCT = 8174.15€

Temps de travail - Congés

- Pour un temps complet
 - 35 h hebdomadaires, possibilité de travailler sur 4, 4,5 ou 5 jours par semaine
 - 36 h hebdomadaires, avec 6 jours de RTT possibilité de travailler sur 4,5 ou 5 jours par semaine
 - 37 h hebdomadaires, avec 12 jours de RTT possibilité de travailler sur 4,5 ou 5 jours par semaine
- Pour un temps partiel ou non-complet
 - temps de travail sur la semaine
 - possibilité de temps partiel avec RTT
- Congés
 - 25 jours réglementaires + 2 jours de fractionnement
- Télétravail mis en place : 1 jour par semaine

BUDGETS ANNEXES

Budget zones d'activités

Budget ZAE- Compte administratif provisoire

	Réalisé 2023			Reports 2023			Solde 2023
	Dépenses	Recettes	total	Dépenses	Recettes	total	
Fonctionnement	351 327,12 €	1 487 507,06 €	1 136 179,94 €			0,00 €	1 136 179,94 €
Investissement	1 090 316,94 €	168 521,09 €	-921 795,85 €			0,00 €	-921 795,85 €
	Résultats - FDR brut		214 384,09 €	Résultats - FDR net			214 384,09 €

Reprise des résultats 2023 sur 2024

001 D/R d'Investissement	-921 795,85 €
002 D/R de Fonctionnement	
1068 R d'Investissement	

Excédent de fonctionnement 2023 brut

Réalisé 2023

Excédent de fonctionnement 2023 brut

Hors reports et RAR

	Réalisé 2021		
	Dépenses	Recettes	total
Fonctionnement	351 327,12 €	450 985,92 €	99 658,80 €
Investissement	339 945,62 €	168 521,09 €	

Pour rappel résultats 2020 repris sur 2021

001 D/R d'Investissement	-750 371,32 €
002 D/R de Fonctionnement	1 036 521,14 €

Accusé de réception - Ministère de l'Intérieur
042-244200895-20240308-2024_02_01a-DE

Accusé certifié exécutoire

Réception par le préfet : 08/03/2024
Publication : 08/03/2024

Budget zones d'activités

Perspectives 2024 :

- Début des travaux de la ZAE de l'Aucize
 - 410 k€ de travaux
 - 113 k€ d'électrification SIEL
 - Subvention DETR acquise de 159k€, 50% demandée en 2024
 - Subvention région acquise de 50 k€, 50 % demandée en 2024
- Finition de la ZAE de la Bascule : 112 k€,
- Acquisition maison CHAZOT la Bascule 199k€
- MMO ZAE Bascule, extension de la zone 15 k €

- Excédents 2023 à confirmer : 214 384,09 €

- Besoin de financement 2024 de 530 k€ du budget général
- Rappel prix de vente 30 € /m² pour 19 765 € m² = 592 950 € de recettes potentielles
- Travaux Verlieu, Bretteaux, Planil sur le Budget Général

Budget Cinéma

Budget Cinéma- Compte administratif provisoire

Budget Cinéma- Compte administratif provisoire							
	Réalisé 2023			Reports 2023			
	Dépenses	Recettes	total	Dépenses	Recettes	total	Solde 2023
Fonctionnement	226 535,09 €	226 535,09 €	0,00 €			0,00 €	0,00 €
Investissement	25 543,35 €	43 698,37 €	18 155,02 €	17 000,00 €		-17 000,00 €	1 155,02 €
	Résultats - FDR brut		18 155,02 €		Résultats - FDR net		1 155,02 €
Reprise des résultats 2023 sur 2024							
	001 D/R d'Investissement		18 155,02 €				
	002 D/R de Fonctionnement						
	1068 R d'Investissement						
Excédent de fonctionnement 2023 brut							
	Hors reports et RAR						
	Réalisé 2023						
	Dépenses	Recettes	total				
Fonctionnement	0,00 €	0,00 €	0,00 €				
Investissement	25 543,35 €	7 365,67 €	-18 177,68 €				
Pour rappel résultats 2022 repris sur 2023							
	001 D/R d'Investissement		36 332,70 €				
	002 D/R de Fonctionnement		300,49 €				

Budget Cinéma

Étiquettes de lignes	Somme de Budget 2023	Somme de CA provisoire au 17/01/2024	Somme de Reports 2023	Somme de Budget 2024 nouveau	Somme de Total BP 2024
Fonctionnement	0,00 €	0,00 €	0,00 €	0,00 €	0,00 €
Dépense	-230 500,00 €	-226 535,09 €	0,00 €	-259 800,00 €	-259 800,00 €
011.	-152 400,00 €	-152 304,58 €	0,00 €	-165 850,00 €	-165 850,00 €
012.	-70 000,00 €	-66 846,05 €	0,00 €	-74 000,00 €	-74 000,00 €
042.	-8 000,00 €	-7 365,67 €	0,00 €	-6 000,00 €	-6 000,00 €
65.	-100,00 €	-18,79 €	0,00 €	-100,00 €	-100,00 €
023.				-13 850,00 €	-13 850,00 €
Recette	230 500,00 €	226 535,09 €	0,00 €	259 800,00 €	259 800,00 €
002.	300,49 €	300,49 €	0,00 €		0,00 €
013.	1 000,00 €		0,00 €	0,00 €	0,00 €
70.	117 849,51 €	123 559,50 €	0,00 €	122 600,00 €	122 600,00 €
74.	39 200,00 €	39 662,31 €	0,00 €	32 500,00 €	32 500,00 €
75.	72 150,00 €	63 012,79 €	0,00 €	104 700,00 €	104 700,00 €
Investissement	0,00 €	18 155,02 €	-17 000,00 €	17 000,00 €	0,00 €
Dépense	-59 800,00 €	-25 543,35 €	-17 000,00 €	-41 000,00 €	-58 000,00 €
20.	-3 250,00 €	0,00 €		-38 000,00 €	-38 000,00 €
21.	-56 550,00 €	-25 543,35 €	-17 000,00 €	-3 000,00 €	-20 000,00 €
Recette	59 800,00 €	43 698,37 €		58 000,00 €	58 000,00 €
001.	36 332,70 €	36 332,70 €		18 155,02 €	18 155,02 €
040.	8 000,00 €	7 365,67 €		6 000,00 €	6 000,00 €
13.	15 467,30 €			19 994,98 €	19 994,98 €
021.				13 850,00 €	13 850,00 €
Total général	0,00 €	18 155,02 €	-17 000,00 €	17 000,00 €	0,00 €

Accusé de réception - Ministère de l'Intérieur

142-244200895-20240308_2024_02_01a-DE

Accusé certifié exécutoire

Réception par le préfet : 08/03/2024

Publication : 08/03/2024

Budget Cinéma

Perspectives :

- Reste en stabilité par rapport à 2023 : maintien de la fréquentation (25 000 en 2023)
- Paiement solde Etudes HEXACOM : 11,4k€
- AMO 2^{ème} salle budgétée à 35k€
- Subvention d'équilibre : 60 k€ au BP2023, réalisé 57k€, estimé à 97 € au BP 2024 (35k€ +11,4k€ en +),

- Subvention en baisse, car touché 2 années en 2023
- Réflexion à mener en 2024 sur l'organisation de l'équipe en prévision de la 2^{nde} salle de cinéma

Budget Base de Loisirs

Budget BDL- Compte administratif provisoire							
	Réalisé 2023			Reports 2023			
	Dépenses	Recettes	total	Dépenses	Recettes	total	Solde 2023
Fonctionnement	1 178 207,76 €	1 474 049,36 €	295 841,60 €			0,00 €	295 841,60 €
Investissement	746 549,07 €	456 723,24 €	-289 825,83 €	15 400,00 €	64 000,00 €	48 600,00 €	-241 225,83 €
	Résultats - FDR brut		6 015,77 €		Résultats - FDR net		54 615,77 €
Reprise des résultats 2023 sur 2024							
	001 D/R d'Investissement		-289 825,83 €				
	002 D/R de Fonctionnement		54 615,77 €				
	1068 R d'Investissement		241 225,83 €				
Excédent de fonctionnement 2023 brut							
	Hors reports et RAR						
	Réalisé 2023						
	Dépenses	Recettes	total				
Fonctionnement	1 178 207,76 €	1 378 802,23 €	200 594,47 €				
Investissement	489 452,67 €	456 723,24 €	-32 729,43 €				
Pour rappel résultats 2022 repris sur 2023							
	001 D/R d'Investissement		-257 096,40 €				
	002 D/R de Fonctionnement		95 247,13 €				

Budget Base de Loisirs

Étiquettes de lignes	Somme de B 2023	Somme de CA provisoire au	Somme de Reports 2023	Somme de BP 2024	Somme de Total BP 2024
Fonctionnement	0,00 €	295 841,60 €	0,00 €	0,00 €	0,00 €
Dépense	-1 371 500,00 €	-1 178 207,76 €	0,00 €	-1 353 805,00 €	-1 353 805,00 €
011.	-491 650,00 €	-491 444,45 €	0,00 €	-524 100,00 €	-524 100,00 €
012.	-522 000,00 €	-505 807,51 €	0,00 €	-550 000,00 €	-550 000,00 €
023.	-175 450,00 €	0,00 €	0,00 €	-88 005,00 €	-88 005,00 €
042.	-162 400,00 €	-162 056,29 €	0,00 €	-173 000,00 €	-173 000,00 €
65.	-2 700,00 €	-2 371,95 €	0,00 €	-2 700,00 €	-2 700,00 €
66.	-16 300,00 €	-16 224,93 €	0,00 €	-15 000,00 €	-15 000,00 €
67.	-1 000,00 €	-302,63 €	0,00 €	-1 000,00 €	-1 000,00 €
Recette	1 371 500,00 €	1 474 049,36 €		1 353 805,00 €	1 353 805,00 €
002.	95 247,13 €	95 247,13 €		54 615,77 €	54 615,77 €
042.	251 000,00 €	250 862,30 €		251 200,00 €	251 200,00 €
70.	986 200,00 €	1 087 238,13 €		1 022 199,23 €	1 022 199,23 €
74.	6 000,00 €				0,00 €
75.	33 052,87 €	31 158,89 €		25 300,00 €	25 300,00 €
77.		9 542,91 €		490,00 €	490,00 €
Investissement	0,00 €	-289 825,83 €	48 600,00 €	-53 100,00 €	0,00 €
Dépense	-766 960,00 €	-746 549,07 €	-15 400,00 €	-661 330,83 €	-672 230,83 €
001.	-257 096,40 €	-257 096,40 €	0,00 €	-289 825,83 €	-289 825,83 €
040.	-251 000,00 €	-250 862,30 €	0,00 €	-251 200,00 €	-251 200,00 €
041.	-7 960,00 €	-7 956,48 €	0,00 €	0,00 €	0,00 €
16.	-52 300,00 €	-52 164,49 €	0,00 €	-42 100,00 €	-42 100,00 €
20.	-4 000,00 €	-1 098,00 €	-2 900,00 €	-4 500,00 €	-2 900,00 €
21.	-194 603,60 €	-177 371,40 €	-12 500,00 €	-73 705,00 €	-86 205,00 €
Recette	766 960,00 €	456 723,24 €	64 000,00 €	608 230,83 €	672 230,83 €
021.	175 450,00 €			88 005,00 €	88 005,00 €
040.	162 400,00 €	162 056,29 €		173 000,00 €	173 000,00 €
041.	7 960,00 €	7 956,48 €		0,00 €	0,00 €
10.	257 096,40 €	286 710,47 €		261 225,83 €	261 225,83 €
13.	164 053,60 €		64 000,00 €	86 000,00 €	150 000,00 €
Total général	0,00 €	6 015,77 €	48 600,00 €	-53 100,00 €	0,00 €

08/03/2024 - 200895-2024-028-2024_02_01a-DE

Accusé certifié exécutoire

Réception par le préfet : 08/03/2024

Publication : 08/03/2024

Budget Base de Loisirs

Perspectives :

- Budget déficitaire
- **Subvention 2023 du budget général au budget BDL de 67k€, 60k€ prévu au BP 2024 concernant les frais de l'espace détente (non productif de revenus)**
- Recettes maintenues par rapport à 2023, dépenses en hausse (entretien du patrimoine + parc + surveillance)
- Abattage- élagage prévu
- Des travaux prévus doivent être encore reportés, faute de financement (cuisines des chalets)
- Des économies/optimisations sont recherchées

- Indemnisations assurance non prévues au budget suite dégradation été 2023 : travaux prévus

Budget Base de Loisirs

- Reste à rembourser sur avance du B. Gal au 01/01/2024 : 120 000 €
(sur 12 ans), échéance de 12k€
- CRD au 01/01/2024 : travaux sur les 4 équipements : 465 070,38 €
(fin en 2032 et 2034), échéance en capital de 41k€ en 2024
- CA 2019 : 836 k€/ CA 2020 : 542 k€/ CA 2021 : 700 k€/ CA 2022 :
911k€/ CA 2023 : 1 041 k€

Budget Base de Loisirs

	Liste travaux / équipements	BP 2024
Espaces eaux vives	Abattage/élagage arbres et reprise chemin d'accès	18 000,00 €
	Reprise carrelage, plafond et VMC	28 000,00 €
	Renouvellement petit matériel	14 000,00 €
Camping de la Lône	Marabout – parasols – lodges – abattage/élagage arbres – reprise chemin d'accès	54 500,00 €
	Clim réversible dans 1 mobil home à la location – rénovation chalet cuisine – bornes électriques	27 000,00 €
Espace détente	Signalétique – poubelles – bancs – abattage/élagage arbres	38 700,00 €

Budget Assainissement Non Collectif

Budget ANC- Compte administratif provisoire							
	Réalisé 2023			Reports 2023			
	Dépenses	Recettes	total	Dépenses	Recettes	total	Solde 2023
Fonctionnement	109 597,00 €	110 792,35 €	1 195,35 €			0,00 €	1 195,35 €
Investissement	0,00 €	11 277,65 €	11 277,65 €			0,00 €	11 277,65 €
	Résultats - FDR brut		12 473,00 €		Résultats - FDR net		12 473,00 €
Reprise des résultats 2023 sur 2024							
✓	001 D/R d'Investissement		11 277,65 €				
✓	002 D/R de Fonctionnement		1 195,35 €				
	1068 R d'Investissement						
Excédent de fonctionnement 2023 brut							
	Hors reports et RAR						
	Réalisé 2023						
	Dépenses	Recettes	total				
Fonctionnement	109 297,00 €	110 792,35 €	1 495,35 €				
Investissement	0,00 €	0,00 €	0,00 €				
Pour rappel résultats 2022 repris sur 2023							
✓	001 D/R d'Investissement		11 277,65 €				
✓	002 D/R de Fonctionnement		-300,00 €				

Budget Assainissement Non Collectif

2024 - provisoire

Étiquettes de lignes	Somme de CA		Somme de Reports 2023	Somme de	
	Somme de Budget 2023	provisoire au 18/01/2024		Somme de Total BP 2024	Budget 2024 nouveau
▣ Fonctionnement	0,00 €	1 195,35 €	0,00 €	-200,00 €	0,00 €
▣ Dépense	-110 300,00 €	-109 597,00 €	0,00 €	-77 295,35 €	-77 295,35 €
002.	-300,00 €	-300,00 €	0,00 €	0,00 €	0,00 €
011.	-95 900,00 €	-95 847,00 €	0,00 €	-76 795,35 €	-76 795,35 €
65.	-900,00 €	-250,00 €	0,00 €	-500,00 €	-500,00 €
67.	-13 200,00 €	-13 200,00 €	0,00 €	0,00 €	0,00 €
▣ Recette	110 300,00 €	110 792,35 €	0,00 €	77 095,35 €	77 295,35 €
002.			0,00 €	1 195,35 €	1 195,35 €
042.			0,00 €	0,00 €	0,00 €
70.	95 200,00 €	95 349,35 €	0,00 €	72 300,00 €	72 300,00 €
77.	15 100,00 €	15 443,00 €	0,00 €	3 600,00 €	3 600,00 €
78.					200,00 €
▣ Investissement	0,00 €	11 277,65 €		0,00 €	0,00 €
▣ Dépense	-11 277,65 €	0,00 €		-11 277,65 €	-11 277,65 €
20.	-11 277,65 €	0,00 €		-11 277,65 €	-11 277,65 €
▣ Recette	11 277,65 €	11 277,65 €		11 277,65 €	11 277,65 €
001.	11 277,65 €	11 277,65 €		11 277,65 €	11 277,65 €
Total général	0,00 €	12 473,00 €	0,00 €	-200,00 €	0,00 €

Budget Assainissement Non Collectif

Perspectives :

- Budget faussement excédentaire de 1 195,35 €.
Certains frais notamment de personnel n'ont pas été facturés (20k€)
- En 2023, beaucoup de temps passé administratif avec les relances des P0 et P1
- Plus de régularité dans la réalisation des contrôles
- Les prestations de vidange, études de sol non obligatoires, ne sont plus proposées
- Pour 2024 :
 - Maintien du nombre de contrôle
 - Chapitre 011 en baisse, car pas de vidange et étude de sol (marché terminé, ou en cours)
 - Espère moins de temps administratif avec une stabilisation du service

Budget Eau

Budget Eau - Compte administratif provisoire							
	Réalisé 2023			Reports 2023			
	Dépenses	Recettes	total	Dépenses	Recettes	total	Solde 2023
Fonctionnement	705 755,44 €	1 778 719,12 €	1 072 963,68 €			0,00 €	1 072 963,68 €
Investissement	538 890,42 €	1 169 216,72 €	630 326,30 €	1 516 000,00 €		-1 516 000,00 €	-885 673,70 €
	Résultats - FDR brut		1 703 289,98 €		Résultats - FDR net		187 289,98 €
Reprise des résultats 2023 sur 2024							
✓	001 D/R d'Investissement		630 326,30 €				
✓	002 D/R de Fonctionnement		187 289,98 €				
	1068 R d'Investissement		885 673,70 €				
Excédent de fonctionnement 2023 brut							
	Hors reports et RAR						
	Réalisé 2023						
	Dépenses	Recettes	total				
Fonctionnement	705 755,44 €	1 162 112,07 €	456 356,63 €				
Investissement	538 890,42 €	511 576,25 €	-27 314,17 €				
			429 042,46 €				
Pour rappel résultats 2022 repris sur 2023							
✓	001 D/R d'Investissement		657 640,47 €				
✓	002 D/R de Fonctionnement		616 607,05 €				

Budget Eau 2024 - Provisoire

Étiquettes de lignes	Somme de CA					
	Somme de Budget 2023	Somme de Budget provisoire au 24/01/2024	Somme de Reports 2023	Somme de Budget 2024 nouveau	Somme de Total BP 2024	
Fonctionnement	0,00 €	1 072 963,68 €	0,00 €	0,00 €	0,00 €	0,00 €
Dépense	-1 602 000,00 €	-705 755,44 €	0,00 €	-2 118 063,68 €	-2 118 063,68 €	
011.	-162 293,93 €	-161 917,88 €	0,00 €	-228 200,00 €	-228 200,00 €	
023.	-842 166,07 €	0,00 €	0,00 €	-1 288 463,68 €	-1 288 463,68 €	
042.	-562 240,00 €	-509 019,61 €	0,00 €	-567 100,00 €	-567 100,00 €	
65.	-300,00 €	-282,45 €	0,00 €	-300,00 €	-300,00 €	
66.	-35 000,00 €	-34 535,50 €	0,00 €	-34 000,00 €	-34 000,00 €	
Recette	1 602 000,00 €	1 778 719,12 €	0,00 €	2 118 063,68 €	2 118 063,68 €	
002.	616 607,05 €	616 607,05 €	0,00 €	1 072 963,68 €	1 072 963,68 €	
042.	135 000,00 €	134 710,39 €	0,00 €	135 100,00 €	135 100,00 €	
70.	820 142,95 €	850 820,63 €	0,00 €	830 000,00 €	830 000,00 €	
74.	5 250,00 €		0,00 €		0,00 €	
75.	25 000,00 €	176 566,05 €	0,00 €	80 000,00 €	80 000,00 €	
77.		15,00 €	0,00 €	0,00 €	0,00 €	
Investissement	0,00 €	630 326,30 €	-1 217 300,00 €	1 217 300,00 €	0,00 €	
Dépense	-2 320 400,00 €	-538 890,42 €	-1 217 300,00 €	-2 385 650,00 €	-3 602 950,00 €	
040.	-135 000,00 €	-134 710,39 €		135 100,00 €	135 100,00 €	
041.	-50 900,00 €	-25 023,64 €		-85 000,00 €	-85 000,00 €	
16.	-111 000,00 €	-110 767,59 €		-113 000,00 €	-113 000,00 €	
20.	-48 250,00 €	-31 308,32 €	-12 000,00 €	-30 250,00 €	-42 250,00 €	
21.	-797 500,00 €	-28 385,47 €	-292 500,00 €	-185 500,00 €	-478 000,00 €	
23.	-1 177 750,00 €	-208 695,01 €	-912 800,00 €	-2 107 000,00 €	-3 019 800,00 €	
Recette	2 320 400,00 €	1 169 216,72 €		3 602 950,00 €	3 602 950,00 €	
001.	657 640,47 €	657 640,47 €		630 326,30 €	630 326,30 €	
021.	842 166,07 €			1 288 463,68 €	1 288 463,68 €	
040.	562 240,00 €	509 019,61 €		567 100,00 €	567 100,00 €	
041.	50 900,00 €	2 556,64 €		85 000,00 €	85 000,00 €	
13.	207 453,46 €			637 000,00 €	637 000,00 €	
16.				395 060,02 €	395 060,02 €	
Total général	0,00 €	1 703 289,98 €	-1 217 300,00 €	1 217 300,00 €	0,00 €	

002156 - Direction - Ministère de l'Intérieur

0112442008020240308-2024_02_01a-DE

Accusé certifié exécutoire

Réception par le préfet : 08/03/2024

Publication : 08/03/2024

Budget Eau

Perspectives :

- Tarif progressif en place pour les particuliers
- Etude transfert compétence Assainissement – Eau : 40k€
- 0 Emprunt réalisé en 2023
- Besoin d'emprunt en 2024 : 395 k€
- Augmentation du prix de l'eau de 7%

Budget Eau

DEPENSES D'INVESTISSEMENT	Compte	2024	2025	2026	2027	TOTAL HT
Grand Val MO CPGF	2031	5 000 €				5 000 €
Electricité Station de pompage - mode dégradé	2031/21311	210 000 €				210 000 €
Doublément de la conduite Jassoux-Perigneux (MOE, etudes complementaires, travaux)	2315	2 185 000 €		0 €		2 185 000 €
Protection Jassoux St-Michel	2315	400 000 €	1 000 000 €	0 €		1 400 000 €
Acquisition Foncière SMR Charbonnier	2111	20 000 €				20 000 €
Protection Jassoux Chavanay	2315	25 000 €		0 €		25 000 €
Renforcement réservoir des Croix (y compris acquisition foncière)- reporté						- €
Clotures (protection ressources) - reporté				0 €		- €
Raccordement des écarts			80 000 €	80 000 €	80 000 €	160 000 €
Interconnexions (2023 : Oronge / RBM à Goely, 2025 : St-Appo / Oronge (reservoir Paradis)	2315	50 000 €	43 000 €	0 €		93 000 €
Travaux sur stations de production (Petite Gorge) : réhabilitation, mise au normes		0 €		200 000 €		200 000 €
Stabilisateurs/réducteurs de pression	21561	110 000 €				110 000 €
reprise toiture station de l'Ardèche	21311	8 500 €				8 500 €
reprise toiture station de Jassoux	21311	17 000 €				17 000 €
reprise chloration - Jassoux	21311	15 000 €				15 000 €
remise en service chambre de neutralisation - Véranne	21311	25 000 €				25 000 €
réhabilitation du patrimoine	21311	50 000 €	50 000 €	50 000 €	50 000 €	150 000 €
Protection puits privé PPR Grd Val	2121	2 500 €				2 500 €
Reprise tubulures puit Nord Chavanay	21531	12 000 €				12 000 €
branchements pb (occasionnels)	2315	5 000 €	5 000 €	5 000 €	5 000 €	15 000 €
branchement mayere	2315	1 800 €				1 800 €
devoiemet verin	2315	21 000 €				21 000 €
reseaux divers non ciblé à date (reprise urgente, devoiements...)	2315	50 000 €	80 000 €	80 000 €	80 000 €	210 000 €
trax conjoints mairie	2315	50 000 €				50 000 €
reprise la Loge	2315	30 000 €				30 000 €
bornes puisage	2315	100 000 €				100 000 €
luzin	2315	75 000 €				75 000 €
Publicités	2033	3 250 €	3 250 €	3 250 €	3 250 €	9 750 €
Pelusin rue Doc S.			20 000 €			20 000 €
Adaptation source 5 cubusson (vanne asservie à turbidimètre pr retour au milieu naturel)			15 000 €			15 000 €
Calorigugeage Bessey	21531	18 000 €				18 000 €
MO diverses	2031	24 000 €				24 000 €
relevé topo	2313	5 000 €				5 000 €
TOTAL INVESTISSEMENTS		3 518 050 €	1 301 250 €	423 250 €	223 250 €	5 242 550 €

Accusé de réception - Ministère de l'Intérieur
 04/03/2024 12:00:00
 Réception par le préfet - 08/03/2024
 Publication : 08/03/2024

Budget Eau

Montants HT						
DEPENSES D'INVESTISSEMENT	Compte	2024	2025	2026	2027	TOTAL HT
TOTAL INVESTISSEMENTS		3 518 050 €	1 301 250 €	423 250 €	223 250 €	5 242 550 €
SUBVENTIONS D'INVESTISSEMENTS		2024	2025	2026	2027	TOTAL HT
<i>Subventions CD42</i>		130 000 €	401 000 €	0 €	0 €	531 000 €
Doublment de la conduite de Jassoux		130 000 €				130 000 €
Protection Jassoux St-Michel			401 000 €			401 000 €
<i>Subventions ETAT DSIL Doublment de la conduite de Jassoux</i>		427 000 €				427 000 €
<i>Subventions AERMC</i>		88 000 €	735 000 €	0 €	0 €	823 000 €
Protection Jassoux St-Michel			735 000 €			735 000 €
Protection Jassoux Chavanay		88 000 €				88 000 €
<i>Participation des habitants pour raccordement des écarts</i>		40 000 €	40 000 €	40 000 €	40 000 €	120 000 €
TOTAL SUBVENTIONS D'INVESTISSEMENTS		685 000 €	1 176 000 €	40 000 €	40 000 €	1 901 000 €
Différence Dépenses-recettes		-2 833 050 €	-125 250 €	-383 250 €	-183 250 €	-3 341 550 €

Budget Déchets Ménagers

Budget Déchets- Compte administratif provisoire							
	Réalisé 2023			Reports 2023			
	Dépenses	Recettes	total	Dépenses	Recettes	total	Solde 2023
Fonctionnement	2 206 567,30 €	2 730 731,42 €	524 164,12 €			0,00 €	524 164,12 €
Investissement	237 845,39 €	629 637,24 €	391 791,85 €	201 500,00 €		-201 500,00 €	190 291,85 €
	Résultats - FDR brut		915 955,97 €		Résultats - FDR net		714 455,97 €
Reprise des résultats 2023 sur 2024							
001	D/R d'Investissement		391 791,85 €				
002	D/R de Fonctionnement		524 164,12 €				
1068	R d'Investissement		0,00 €				
Excédent de fonctionnement 2023 brut							
Excédent de fonctionnement 2021 brut							
	Réalisé 2023						
	Réalisé 2021		total				
Fonctionnement	2 206 567,30 €	2 313 127,74 €	106 560,44 €				
Investissement	237 845,39 €	255 198,92 €	17 353,53 €				
Pour rappel résultats 2022 repris sur 2023							
001	D/R d'Investissement		374 438,32 €				
002	D/R de Fonctionnement		417 603,68 €				

Budget Déchets Ménagers

Budget Déchets - Compte administratif							
	Réalisé 2022			Reports 2022			
	Dépenses	Recettes	total	Dépenses	Recettes	total	Solde 2022
Fonctionnement	1 985 772,85 €	2 403 376,53 €	417 603,68 €			0,00 €	417 603,68 €
Investissement	464 815,47 €	839 253,79 €	374 438,32 €	122 500,00 €		-122 500,00 €	251 938,32 €
							669 542,00 €
Reprise des résultats 2022 sur 2023							
001	D/R d'Investissement		374 438,32 €				
002	D/R de Fonctionnement		417 603,68 €				
1068	R d'Investissement						
Excédent de fonctionnement 2022 brut							
Excédent de fonctionnement 2021 brut							
	Réalisé 2022						
	Réalisé 2021						
			total				
Fonctionnement	1 985 772,85 €	2 134 684,36 €	148 911,51 €				
Investissement	464 815,47 €	627 379,54 €	162 564,07 €				
Pour rappel résultats 2021 repris sur 2022							
001	D/R d'Investissement		211 874,25 €				
002	D/R de Fonctionnement		268 692,17 €				

Budget Déchets Ménagers

	Réalisé 2021			Reports 2021			Solde 2021
	Dépenses	Recettes	total	Dépenses	Recettes	total	
Fonctionnement	2 039 785,02 €	2 608 477,19 €	568 692,17 €			0,00 €	568 692,17 €
Investissement	144 466,18 €	356 340,43 €	211 874,25 €	170 000,00 €	5 000,00 €	-165 000,00 €	46 874,25 €
							615 566,42 €
Reprise des résultats 2021 sur 2022							
001	D/R d'Investissement		211 874,25 €				
002	D/R de Fonctionnement		268 692,17 €				
1068	R d'Investissement		300 000,00 €				

Excédent de fonctionnement 2021 brut			
Hors reports et RAR			
	Réalisé 2021		
	Dépenses	Recettes	total
Fonctionnement	2 039 785,02 €	1 960 782,05 €	-79 002,97 €
Investissement	144 466,18 €	277 646,01 €	133 179,83 €
Pour rappel résultats 2020 repris sur 2021			
001	D/R d'Investissement		78 694,42 €
002	D/R de Fonctionnement		647 695,14 €

Budget Déchets Ménagers

Budget Déchets- Compte administratif 2020 définitif

	Réalisé 2020			Reports 2020			Solde 2020
	Dépenses	Recettes	total	Dépenses	Recettes	total	
Fonctionnement	1 927 652,00 €	2 658 536,72 €	730 884,72 €			0,00 €	730 884,72 €
Investissement	182 326,28 €	261 020,70 €	78 694,42 €	166 884,00 €	5 000,00 €	-161 884,00 €	-83 189,58 €
							647 695,14 €
Excédent de fonctionnement 2020 brut							
Reprise des résultats 2020 sur 2021							
001	D/R d'Investissement		78 694,42 €				
002	D/R de Fonctionnement		647 695,14 €	vérification			
1068	R d'Investissement			Si invest CA nég	-83 189,58 €		
Hors reports et RAR							
Hors reports et RAR							
	Réalisé 2020			Reports 2020			Solde 2020
	Dépenses	Recettes	total	Dépenses	Recettes	total	
Fonctionnement	1 927 652,00 €	1 819 142,65 €	-108 509,35 €			0,00 €	-108 509,35 €
Investissement	182 326,28 €	192 207,66 €	9 881,38 €			0,00 €	9 881,38 €
							-98 627,97 €

Budget Déchets Ménagers

Budget Déchets- Compte administratif 2019							
	Réalisé 2019			Reports 2019			
	Dépenses	Recettes	total	Dépenses	Recettes	total	Solde 2019
Fonctionnement	1 859 299,03 €	2 698 693,10 €	839 394,07 €			0,00 €	839 394,07 €
Investissement	217 945,36 €	286 758,40 €	68 813,04 €	61 000,00 €	0,00 €	-61 000,00 €	7 813,04 €
							847 207,11 €
Excédent de fonctionnement 2019 brut			-10 437,44 €				
Reprise des résultats 2019 sur 2020							
001	D/R d'Investissement		68 813,04 €				
002	D/R de Fonctionnement		839 394,07 €				
1068	R d'Investissement						

Budget Déchets Ménagers

Budget Déchets- Compte administratif 2018							
	Réalisé 2018			Reports 2018			
	Dépenses	Recettes	total	Dépenses	Recettes	total	Solde 2018
Fonctionnement	1 629 920,16 €	2 510 751,67 €	880 831,51 €			0,00 €	880 831,51 €
Investissement	132 003,35 €	237 384,92 €	105 381,57 €	136 000,00 €		-136 000,00 €	-30 618,43 €
							850 213,08 €
Excédent de fonctionnement 2018 brut			34 259,79 €				
Rappel Solde N-1			846 571,72 €				

Budget Déchets Ménagers

Étiquettes de lignes	Somme de B2023	Somme de CA provisoire au 22/01/2024	Somme de Reports 2023	Somme de BP 2024	Somme de BP 2024	Somme de Total
Fonctionnement	0,00 €	524 164,12 €		0,00 €		0,00 €
Dépense	-2 665 980,00 €	-2 206 567,30 €		-2 733 564,12 €		-2 733 564,12 €
011.	-1 995 996,32 €	-1 799 052,31 €		-1 971 500,00 €		-1 971 500,00 €
012.	-162 000,00 €	-159 485,99 €		-192 000,00 €		-192 000,00 €
023.	-229 083,68 €	0,00 €		-221 164,12 €		-221 164,12 €
042.	-232 500,00 €	-232 469,48 €		-241 100,00 €		-241 100,00 €
65.	-13 700,00 €	-13 526,50 €		-89 500,00 €		-89 500,00 €
67.	-12 700,00 €	-2 033,02 €		-15 800,00 €		-15 800,00 €
68.	-20 000,00 €	0,00 €		-2 500,00 €		-2 500,00 €
Recette	2 665 980,00 €	2 730 731,42 €		2 733 564,12 €		2 733 564,12 €
002.	417 603,68 €	417 603,68 €		524 164,12 €		524 164,12 €
042.	78 780,00 €	78 764,73 €		84 000,00 €		84 000,00 €
70.	1 977 696,32 €	1 982 183,92 €		1 920 000,00 €		1 920 000,00 €
74.	7 400,00 €			0,00 €		0,00 €
75.	184 500,00 €	249 457,17 €		200 000,00 €		200 000,00 €
77.		2 721,92 €		5 400,00 €		5 400,00 €
Investissement	0,00 €	391 791,85 €	-201 500,00 €	201 500,00 €		0,00 €
Dépense	-1 081 780,00 €	-237 845,39 €	-201 500,00 €	-672 555,97 €		-874 055,97 €
040.	-78 780,00 €	-78 764,73 €		-84 000,00 €		-84 000,00 €
20.	-43 500,00 €	0,00 €	-43 500,00 €			-43 500,00 €
21.	-275 000,00 €	-159 080,66 €	-58 000,00 €	-48 000,00 €		-106 000,00 €
23.	-684 500,00 €	0,00 €	-100 000,00 €	-540 555,97 €		-640 555,97 €
Recette	1 081 780,00 €	629 637,24 €		874 055,97 €		874 055,97 €
001.	374 438,32 €	374 438,32 €		391 791,85 €		391 791,85 €
021.	229 083,68 €			221 164,12 €		221 164,12 €
040.	232 500,00 €	232 469,48 €		241 100,00 €		241 100,00 €
10.	15 000,00 €	22 729,44 €		15 000,00 €		15 000,00 €
13.	230 758,00 €			5 000,00 €		5 000,00 €
Total général	0,00 €	915 955,97 €	-201 500,00 €	201 500,00 €		0,00 €

Accusé de réception Ministère de l'Intérieur

042141000095-202403092024_02_01a-DE

Accusé certifié exécutoire

Réception par le préfet : 08/03/2024
Publication : 08/03/2024

Budget Déchets Ménagers

Perspectives :

- Résultat brut 2023 : excédentaire/ reports de factures sur 2024 = 40k€
- Augmentation des tarifs de la RI en 2021, 2022, 2023 (+20%), 2024 : +3%
- Chapitre 011+ 658 + 6281 = + 179k€ de dépenses en + (attention en 2024 : intégration GAC) 1 672 € au CA 2023 à 1 851 k€ au BP 2024
- Baisse des reventes de matériaux et éco-organismes -75 k€
- Chapitre 012 en hausse : poste assistance adm en +, poste Responsable refacturée pour partie au Budget eau
- Recettes en baisse en prévision (marge en réserve), baisse des levées - compostage et extension consigne de tri
- 450k€ pour plateforme de déchets verts

Budget Déchets Ménagers

PPI 2024	BP 2024
Création plateformes tri sélectif ou regroupement bacs ordures ménagères	20 000,00 €
Mise en place de caméras ou renouvellement	10 000,00 €
Acquisition bacs ordures ménagères	16 000,00 €
Acquisitions colonnes tri	60 000,00 €
Travaux plateforme déchets verts	450 000,00 €
Total projets	556 000,00 €
Enveloppe non affectée	190 555,97 €

Accusé de réception - Ministère de l'Intérieur
 04202415085-024008-2024_02_01a-DE
 Accusé certifié exécutoire

Réception par le préfet : 08/03/2024
 Publication : 08/03/2024